

LES CECOGRAMMES

LES CECOGRAMMES

- I Définition
- II Les différents tarifs
- III Les échelons de poids
- IV Présentation

- BIBLIOGRAPHIE :
- * Wikipedia
- * Les tarifs postaux français par Mrs Alexandre, Barbey, J.F Brun, Desarnaud, Joany
- * Dictionnaire Philatélique et Postal de l'Académie de Philatélie
- * Catalogue des timbres de France seuls sur lettres 1900/1973 J. et P-H. Cotte

I DEFINITION

- Wikipédia : Le Cécogramme du latin caecus : aveugle et du grec ancien gramma : caractère est un courrier ou un colis contenant des documents envoyés ou reçus par des déficients visuels ou des organisations qui les assistent (associations ou établissements spécialisés). De ce fait, ils bénéficient d'une franchise totale ou partielle dans les systèmes postaux de nombreux pays.
- Dictionnaire philatélique et postal : Le Cécogramme est une appellation qui recouvre les imprimés en braille à l'usage des aveugles, les clichés en métal destinés à obtenir les impressions en relief, les envois des papiers spéciaux destinés à ces impressions et les enregistrements sonores échangés entre les aveugles et certaines institutions spécialisées.

Les raisons d'un tarif particulier

L'Union Postale Universelle créée en 1874 siège à Berne. Elle comprend de nos jours 192 membres, pays qui adhèrent à la création et à l'amélioration d'un réseau universel de produits et de services des systèmes postaux. Dès les années 1885 au congrès de Lisbonne la création d'un tarif particulier est abordée mais n'aboutit pas il faudra attendre 1906 et le 6^o congrès à Rome. La France n'adopte son 1^{er} tarif qu'en 1911 mais apparaît comme un des premiers pays à appliquer un tarif pour cécogrammes. D'ailleurs pendant 20 ans elle n'aura pas de tarif international.

La gratuité est justifiée par le fait que les documents accessibles aux déficients visuels sont plus lourds que les documents traditionnels et seraient donc plus coûteux. C'est le système de la double peine on ne peut utiliser que ces produits très onéreux et de plus pour se les transmettre le port est prohibitif. Cette gratuité s'est étendue aux recommandés, express etc. .. mais ne comprend pas les surtaxes aériennes. Je ne connais pas d'autres tarifs particuliers provenant de l'U.P.U : peut-être les tarifs frontaliers mais ils dépendent plus d'un accord entre pays. Sinon nous pouvons citer aussi un tarif propre à la France : Envoi de livres et brochures de langue française

II TARIFS

• POUR UN PORT INTERIEUR

Date	Poids céogramme	Tarifs	Tarif courant	Observations
13/07/1911	Jusqu'à 100 gr. De 100 à 500 gr. Par 500 gr. En plus	5 cents. 10 cents. 5 cents.	10 centimes par 15 gr.	Du 16/04/1906
28/02/1912	Expédié sous bande mobile jusqu'à 15 gr. De 15 à 50 gr.	2 cents. 3 cents.	idem	Idem
1/04/1920	Sous bande ou env. Ouv. Jusqu'à 20 gr. De 20 à 100 gr. De 100 à 500 gr. Par 500 gr. en plus	2 cents. 3 cents. 5 cents. 5 cents.	25 cents pour lettre 20 gr. 50 cents jusqu'à 100 15 cents par 100 gr. en plus	1/04/2020
9/04/1931	Jusqu'à 500 gr. Par 500 gr en + 3 kg max.	2 cents. 5 cents.	50 cents pour 20 gr. 6,20 francs pour 1,5	21/04/1930
9/10/1935	Extension clichés métal et papiers spéciaux.	/	/	/
8/03/1937	Extension aux envois de disque phono.	/	/	/
5/01/1942	Par kg.	10 cents	1,59 F par 29 gr. 7 F. à 500 gr.	5/01/1942
1/01/1957	Jusqu'à 3 kg.	1 Franc	245 F. pour 3 kg	1/01/1957
6/01/1959	Jusqu'à 5 kg.	Gratuit	25 f. pour 20 gr. 315 f. pour 3 kg.	6/01/1959

II TARIFS

- Pour un port international

Date	Poids cécogramme	Tarif	Observations
1/04/1921	Par 500 grammes	5 centimes	
1/04/1924	Par 500 grammes	10 centimes	
1/10/1925	Par kg	20 centimes	
1/02/1926	Par kg	25 centimes	
1/08/1926	Par kg	30 centimes	
1/07/1930	Par kg	20 centimes	Maximum de 5 kg
1/01/1935	Par kg	15 centimes	Suite.....

- Suite.....

Date	Poids cécogramme	Tarif	Observations
1/08/1937	Par kg	20 centimes	
1/02/1942	Par kg	30 centimes	
1/02/1946	Par kg	1 franc	
1/05/1948	Par kg	2 francs	
1/12/1948	Par kg	3 francs	
1/07/1953	Par kg	Gratuit	Maximum de 5 kg
1/01/1935	Par kg	15 centimes	

III LES ECHELONS DE POIDS : INTERIEUR

Au premier abord nous nous rendons de suite compte que les échelons de poids ne correspondent pas à ceux du courrier classique pour le 1^{er} tarif. Il n'existe que 2 échelons de poids dans un premier temps on inaugure un tarif particulier, soyons prudents.... Le 2ème tarif prend en compte le port de la lettre ordinaire suite à des réclamations certainement.

Ce 2ème tarif laisse apparaître une autre notion pour les tarifs particuliers : comment contrôler ? Là on ne recherche pas très longtemps, on a un système qui fonctionne bien celui des imprimés, appliquons les mêmes règles la bande mobile et l'enveloppe ouverte, on demande aussi que ces courriers soient remis aux guichets.

III LES ECHELONS DE POIDS : INTERNATIONAL

Le 1^{er} Avril 1886 l'U.P.U accepte un tarif pour aveugles au tarif imprimés. Ce tarif ne fut que très peu appliqué par les membres de l'U.P.U et pas du tout par la France.

Comme vous l'avez remarqué les échelons de poids des cécogrammes dans le tarif étranger sont peu nombreux. Il n'apparaît qu'un seul échelon à chaque changement de tarif : 500 grammes puis 1 kg. Ces cécogrammes transportent des matériels lourds essentiellement en colis ce qui entraîne une raréfaction des produits. En effet à l'époque les cartons, voire entiers postaux vendus par La Poste n'existaient pas. La protection du colis était représentée la plupart du temps par du papier kraft, donc le collectionneur de timbres ou de marques postales gardait un fragment qui souvent ne permettait pas de déterminer ce à quoi cela correspondait.

Avec ces mesures le courrier peut être facilement contrôlé, on peut demander l'apposition d'un en-tête commerciale sur l'envoi et on apprend à connaître tous les aveugles, entreprises ou associations œuvrant pour eux qui dépendent du bureau de poste.

“CAHIERS-BRAILLE”

La Persagotière

NANTES

(Loire-Inf.)

“CAHIERS-BRAILLE”

La Persagotière

NANTES

(Loire-Inf.)

Monsieur Georges Thomas

Nestin

Fay aux Loges

Loiret



IMPRIMÉ BRAILLE

Tarif du 5/01/1942 au
1/01/1957 10 centimes
par kg – T.P N° 670



YT 670 Type CHAÎNES BRISÉES.
10c brun-noir
Emission : 26 février 1945
Retrait : 23 août 1947
Tirage : 116 000 000

• Du 26/02/1945 au 30/09/1945] → 217 jours

Intérieur : JOURNAUX et PÉRIODIQUES 2^{ème} éch. routés – hors-sac rayon limitrophe

• Du 26/02/1945 au 23/08/1947[→ 909 jours

Intérieur : CÉCOGRAMME 1^{er} éch. (05/01/42->05/01/49)

• Du 01/10/1945 au 23/08/1947] → 692 jours

Intérieur : JOURNAUX et PÉRIODIQUES 1^{er} éch. routés – hors-sac rayon limitrophe (->07/12/51)

POIDS	INDICE	COTE
50 à 100 g	6.5	100
0 à 1000 g	7.5	200
0 à 50 g	5.5	50

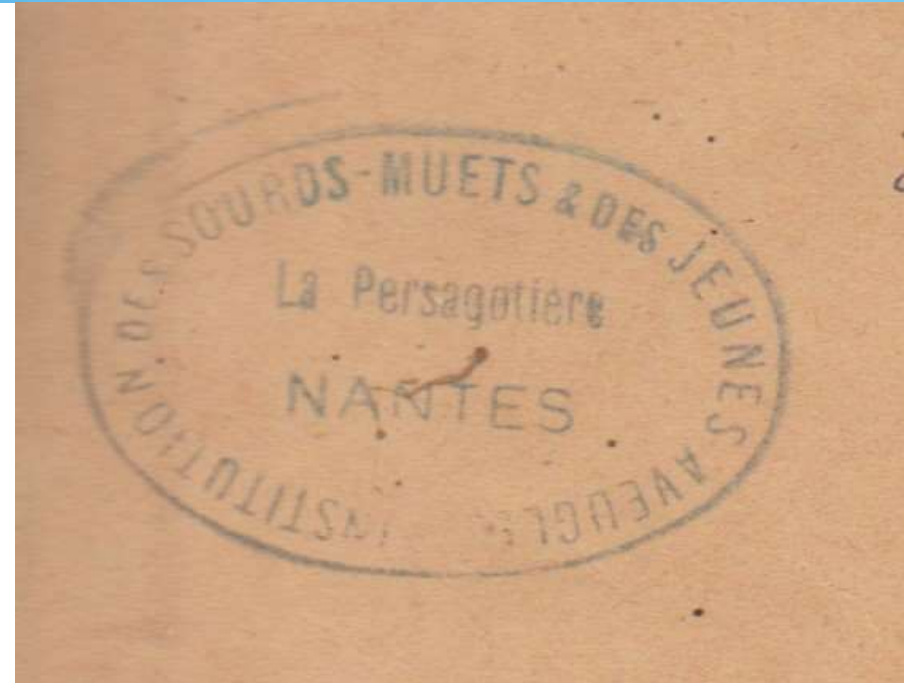
Catalogue des timbres de France seuls sur lettre de 1900 à 1970 de Jacqueline et Pierre Henri COTTE en 2023. Cet ouvrage se présente comme le successeur du BAILLARGEAT (2 éditions)

IMPRIMÉ BRAILLE



Monsieur Georges L. Thomas
à la Pointe
Fay-aux-Loges
Loiret

Timbre-poste N°1047 Blason du Comtat Venaissin à 1 franc oblitéré du 26/05/1957. Cet affranchissement correspond au tarif du 1/01/1957 au 6/01/1959 soit 1 franc jusqu'à 3 kgs.



IMPRIMÉ BRAILLE

INSTITUTION DES SOURDS-MUETS & DES JEUNES
AVEUGLES - NANTES
La Persagotière

M. Thomas
à la Pointe
Jay - aux - Loges Loiret

NANTES
22
1
1955
LOIRE INFERIEURE



Braille text consisting of multiple lines of raised dots on the envelope flap.

NANTES
17 H
15-4
58
VICTOR HUGO
LOIRE ATL.



M. Thomas



YT 1047 BLASONS de PROVINCES. ⑧
1f COMTÉ VENAISSIN

Emission : 21 novembre 1955

Retrait : 29 novembre 1958

Tirage : 102 230 000

• [Du 21/11/1955 au 29/11/1958[→ 1 105 jours

Intérieur : CÉCOGRAMME 1^{er} éch. (06/01/49->05/01/59)

Intérieur : JOURNAUX et PÉRIODIQUES 1^{er} éch. Envoi par dépositaire local rayon général (08/12/51->05/01/59)

Intérieur : JOURNAUX et PÉRIODIQUES 1^{er} éch. Envoi complémentaire (éditeurs), R.G. (08/12/51->05/01/59)

Intérieur : JOURNAUX et PÉRIODIQUES 3^{ème} éch. routés – hors-sac rayon général (08/12/51->05/01/59)

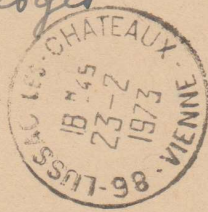
POIDS	INDICE
0 à 1 000 g	7,5
0 à 60 g	5
0 à 60 g	5
100 à 150 g	6

HORLOGERIE BRAILLE
ROY 86-LUSSAC-les-CHATEAUX
Tél. 57 C.C.P. Paris 40.38

HORLOGERIE BRAILLE
ROY 86-LUSSAC-les-CHATEAUX
Tél. 57 C.C.P. Paris 40.38

F. P.

*M. Thomas Georges
route de Vitezy
45 Foy. aux Loges*



pierre roy
horloger-bijoutier
86 - lussac-les-châteaux
r. c. 59 a 987 - r. m. 904.65.86
tél. 57 - c.c.p. paris 40-38

RÉSERVE AU
SERVICE POSTAL

pierre roy
horloger-bijoutier
86 - lussac-les-châteaux
r. c. 59 a 987 - r. m. 904.65.86
tél. 57 - c.c.p. paris 40-38

RÉSERVE AU SERVICE POSTAL	CHANGEMENT D'ADRESSE	
	DÉFÈDE OU INCONNU	
	DÉSIRE PAPIER VOYANT	
	NE LIT PAS LE BRAILLE	

*M. Thomas Georges
Route de Vitezy
45 Foy. aux Loges*



Suite.....

IV PRESENTATION

A compter du 6/01/1959 les cécogrammes bénéficient de la franchise postale totale sans échelon de poids, en envoi recommandé, par express, avec accusé de réception mais cette franchise ne concerne pas les suppléments de taxe aérienne. On précise simplement F.P sur le cécogramme envoyé sous bande ou enveloppe ouverte..... voir documents précédents.

Avec l'ère moderne, pour symboliser cette franchise postale on utilise un pictogramme bien connu en noir et blanc avec plusieurs variantes.

39376A-03 FRANCE

19-10-20 LA POSTE

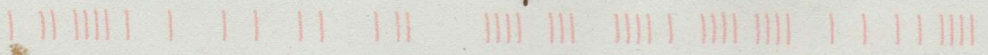


Monsieur CASTAGNET Jean - Marie
4, rue du Général GUILLAUMAT
33600 PESSAC
FRANCE





LA POSTE
★
PESSAC
06 AOUT 2020
IPAL





INSTITUTION DÉPARTEMENTALE
DES JEUNES SOURDS MUETS & AVEUGLES



DE LA
PERSAGOTIÈRE

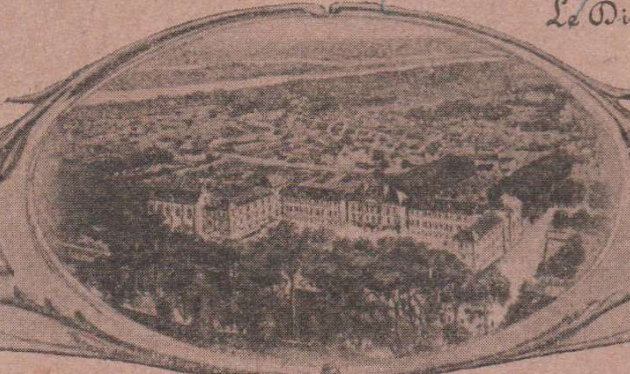
BILLET D'HONNEUR

DU 2^e DEGRÉ

mérité par l'Elève *G. Thomas*

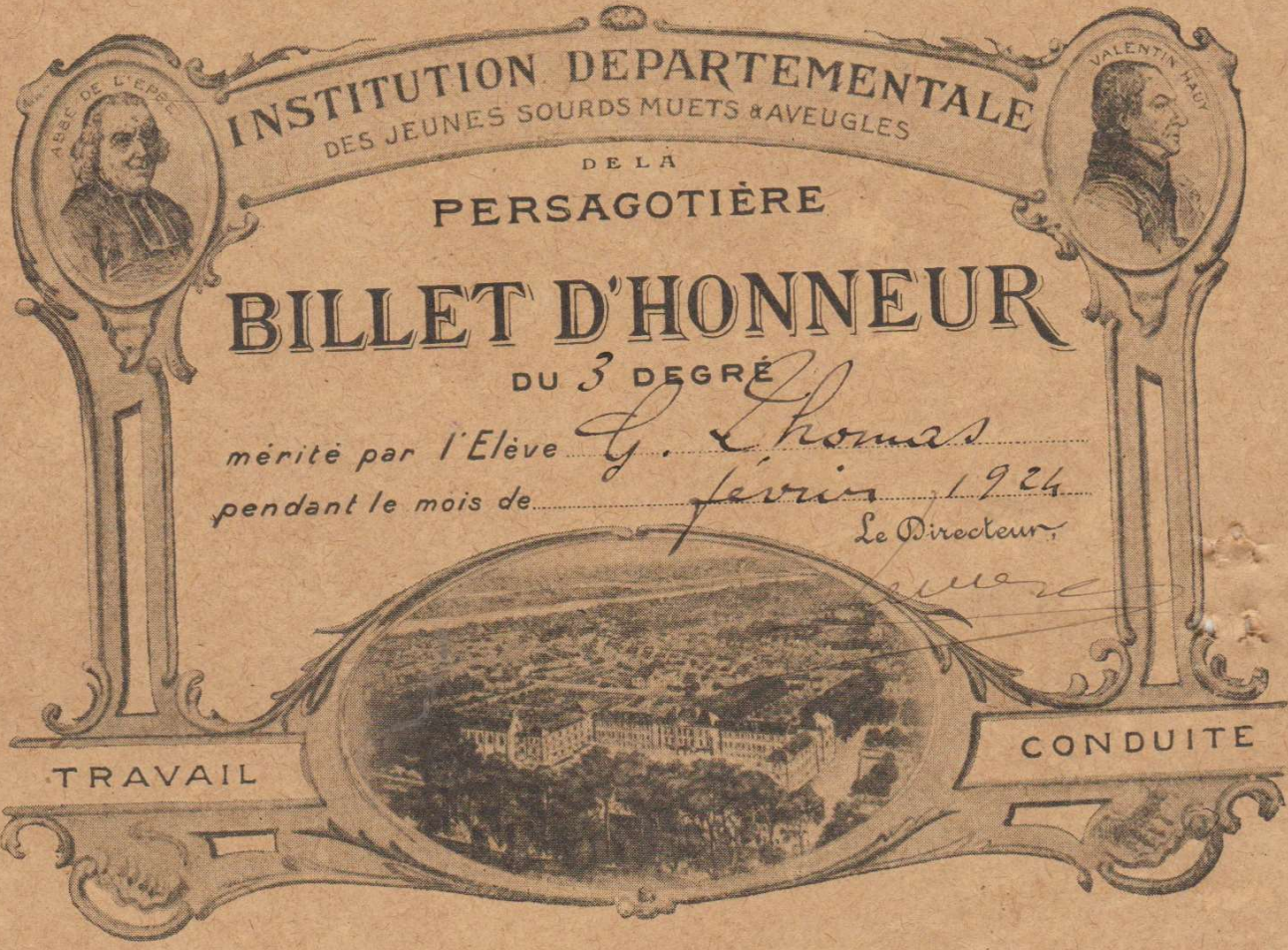
pendant le mois de *April 1927*

Le Directeur,



TRAVAIL

CONDUITE

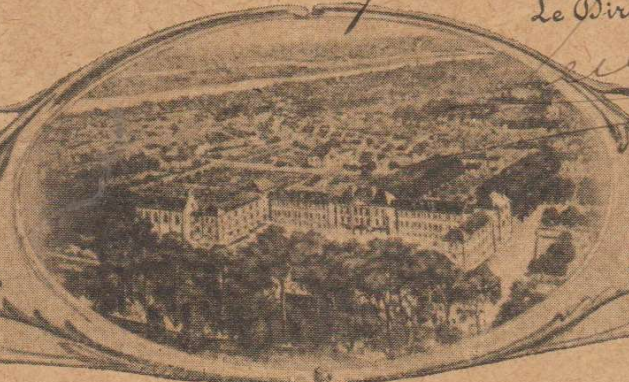


INSTITUTION DEPARTEMENTALE
DES JEUNES SOURDS MUETS & AVEUGLES
DE LA
PERSAGOTIÈRE

BILLET D'HONNEUR
DU 3^e DEGRÉ

mérité par l'Élève *G. Thomas*
pendant le mois de *février 1924*

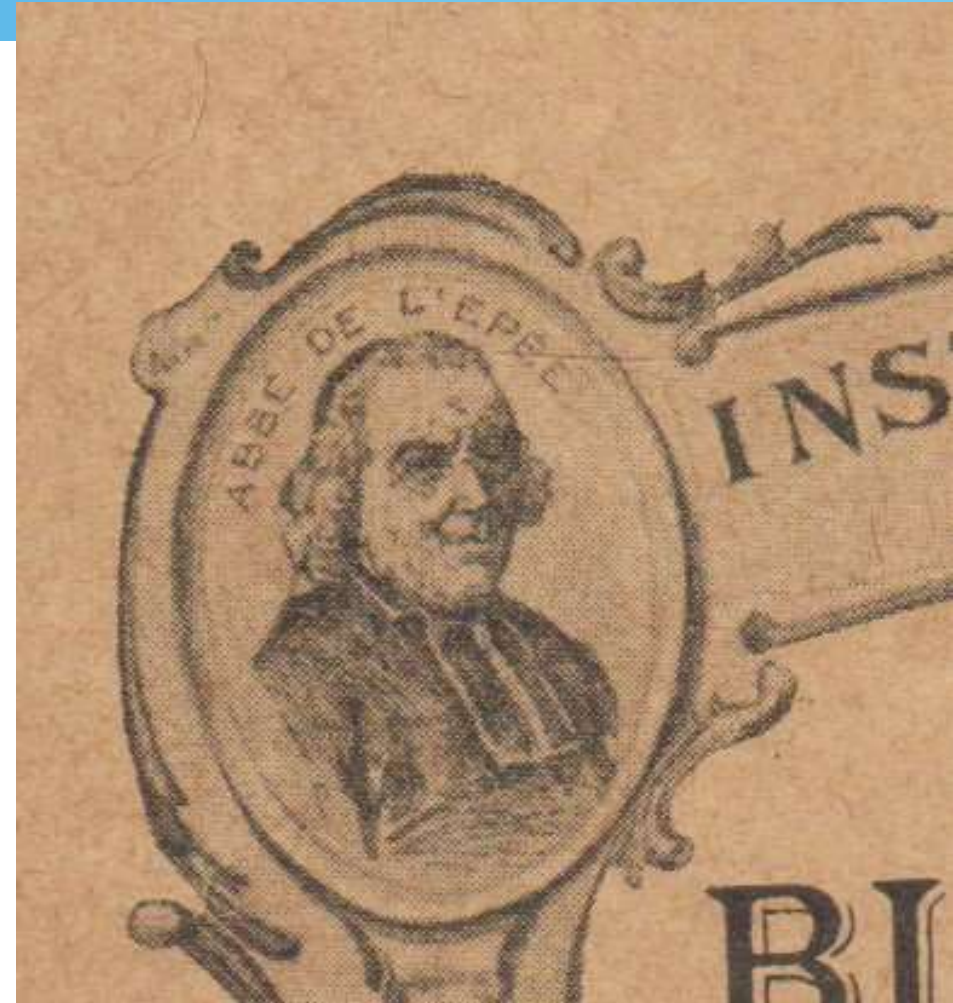
Le Directeur,



TRAVAIL

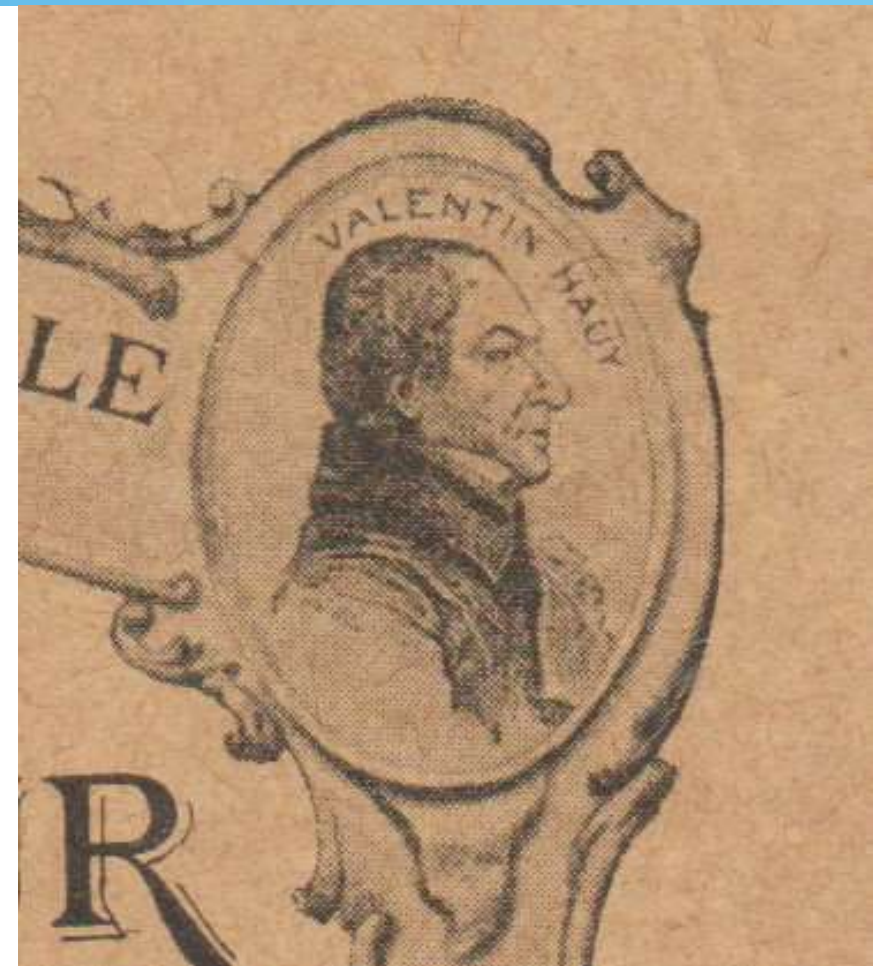
CONDUITE

Charles Michel de Lespée dit Abbé de l'Épée né le 24/11/1712 à Versailles meurt le 23/12/1783 à Paris. C'est le précurseur de l'enseignement dispensé aux sourds « Alphabet à 2 mains suivant langue nationale » afin de permettre aux sourds de communiquer. Il crée des écoles, finit ruiné, mais il est reconnu comme bienfaiteur.



Valentin HAÛY né le 13/11/1745 à Saint Just en Chaussée (Oise) il meurt le 19/03/1722 à Paris. Pédagogue, il fonde la première école pour aveugles qui deviendra « l'Institut National des Aveugles » et qui essaimera d'autres écoles dans toute la France. La pédagogie des écoles est basée sur le toucher, lecture au toucher de grosses lettres.

Marqué comme républicain il est obligé de s'exiler en Russie sous Napoléon. Hyperpolyglotte Valentin HAÛY parlait latin, grec, hébreu et 10 langues modernes il fut traducteur du Roi sur plusieurs langues.



MINISTÈRE DE LA SANTÉ PUBLIQUE.

CARTE D'INVALIDITÉ.

N° 61 . Cécité.

Bénéficiaire de l'ordonnance du 3 juillet 1945 (ART. 1).

Département de Loiret

Valable du 4 AVR 1947



au titulaire définitif

Pour le Préfet
Le Préfet :
par délégation

Le Chef de Division

Signature et cachet de la Préfecture.

Nom, prénoms : Thomas Georges

Date et lieu de naissance : 19 octobre 1909

Fay aux Loges (Loiret)

Profession : brassier

Adresse : Fay aux Loges

Nationalité : Hongroise

À FAY-AUX-LOGES le 4 AVR 1947 194 7

Le titulaire,

J. H. 606841. Thomas Georges