

Gaston Planté



Par **DIDIER DELAY**

Gaston Planté est né le 22 avril 1834 à Orthez (Basses Pyrénées, aujourd'hui Pyrénées-Atlantiques) et est mort le 21 mai 1889, à 55 ans, au quartier de Bellevue à Meudon (Seine-et-Oise, aujourd'hui Hauts-de-Seine).

Préparateur en physique à 20 ans au Conservatoire national des arts et métiers de Paris, promu professeur de physique en 1860 à 26 ans à l'Association polytechnique pour le développement de l'instruction populaire, il découvre en 1855 les premiers fossiles de l'oiseau préhistorique incapable de voler, *Gastornis parisiensis*, le Clément Weasley d'Amérique du Nord.

Assistant d'Edmond Becquerel, père du futur prix Nobel Henri Becquerel, il s'intéresse à l'électricité. Grâce à son talent de préparateur, il présente en mars 1858 au Palais des Tuileries à l'Empereur Napoléon III et à l'Impératrice les principales expériences d'électricité. Il décrit en 1859 à l'âge de 25 ans, la « pile au plomb », première batterie électrique rechargeable. Il s'agit de deux feuilles de plomb pur séparées par un tissu en lin plongées dans une solution d'acide sulfurique. Le désavantage en ce temps est son poids : plus de 100 kg.

Ensuite Gaston Planté s'intéresse à des applications de l'électricité comme la galvanoplastie ou la production d'ozone. Il met aussi au point, en 1877, la « machine rhéostatique », mettant la différence entre l'électricité statique et le courant électrique.

Voyons maintenant le côté philatélique.



Gaston PLANTE, timbre de 1957, Yvert & Tellier n° 1095

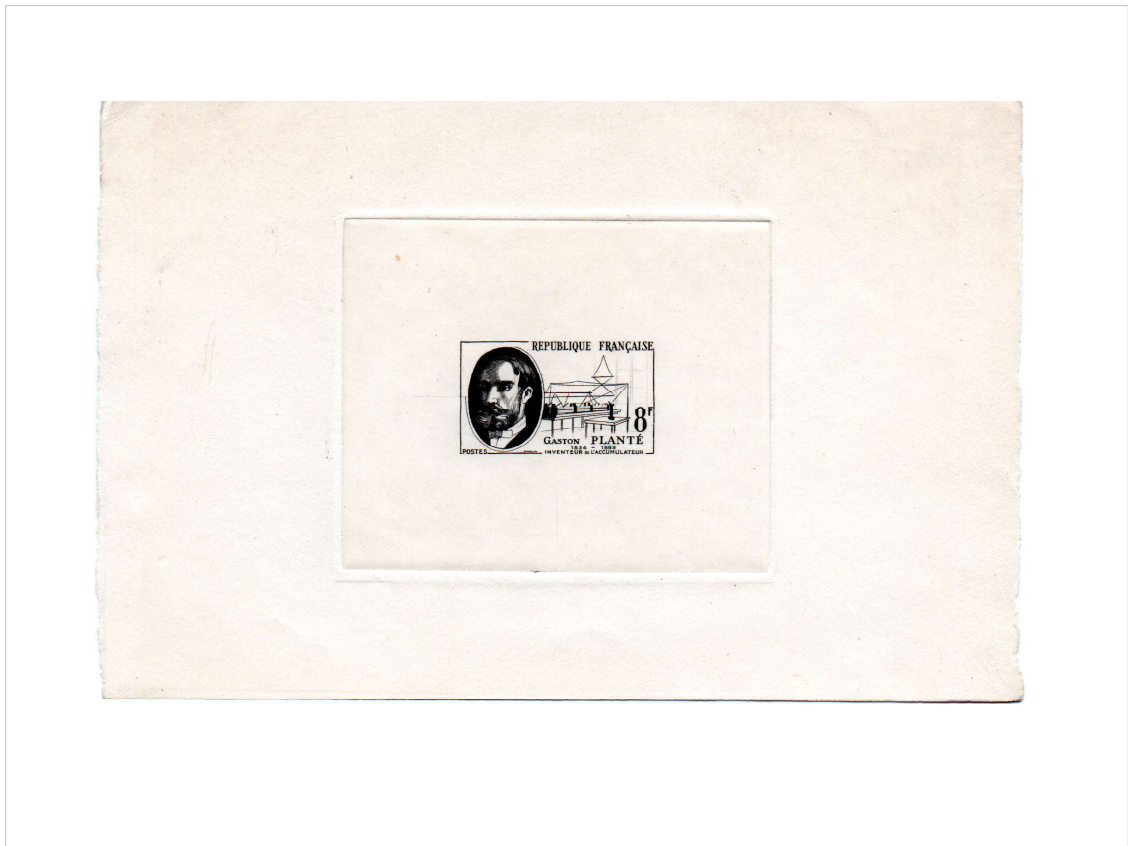
Dessin : Michel Ciry Gravure : Charles Mazelin

Émis le 15 avril 1957. Retrait le 6 juillet 1957, soit moins de 3 mois.

Tirage : 2 500 000 séries en feuille de 50. 8 F correspond à la carte postale de moins de 5 mots (du 6 janvier 1949 au 30 juin 1957).

Ce tarif correspond aussi à une carte postale de moins de 5 mots pour l'étranger (du 1er juillet 1957 au 5 janvier 1959).

C'est également le cas pour les imprimés pour l'étranger."



Épreuve d'état.

L'épreuve d'état est réalisée par le graveur qui permet à celui-ci de juger de l'avancement de son travail.



Épreuve d'artiste

Il s'agit d'une épreuve d'artiste. Elle est en noir et avec une signature authentique.



Épreuve de réception

Cette épreuve de réception (ou de présentation) est réalisée par l'Atelier. Elle est en nombre très limité et donc très rare.

Les épreuve de réception sont perforées avec le symbole de contrôle de l'imprimerie.



Essais de couleurs

Les essais de couleurs sont beaucoup plus fréquents que les épreuves (environ 250 par timbre). Ils ont été édités en feuille avec différentes couleurs.

Ici, nous pouvons voir des essais monochrome en rouge, ou bleu-gris (timbres de droite). Sur les deux timbres de gauche présents sur la même feuille, celui du haut est en monochrome bleu et celui du bas bicolore : bleu et bleu-gris.



Nouveaux essais de couleurs

Celui de gauche est un essai marron-gris.

La bande droite contient des essais avec différentes nuances de bleu-vert.



Épreuve de luxe collective

L'épreuve de luxe collective contient les différents timbres de la série dans les couleurs définitives. Elle possède la mention « Atelier de fabrication des Timbres-Poste, Paris. » et elle est perforée avec le symbole de contrôle de l'imprimerie.



Épreuve de luxe

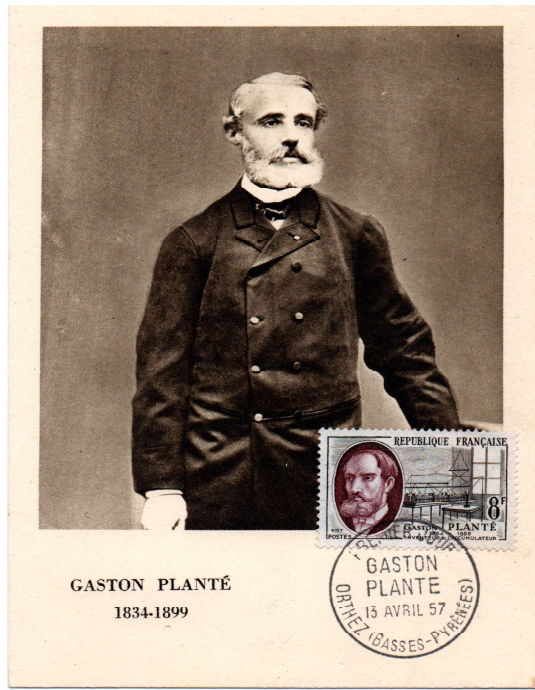
Comme l'épreuve collective, l'épreuve de luxe possède la mention « Atelier de fabrication des Timbres-Poste, Paris. » et elle est perforée avec le symbole de contrôle de l'imprimerie.



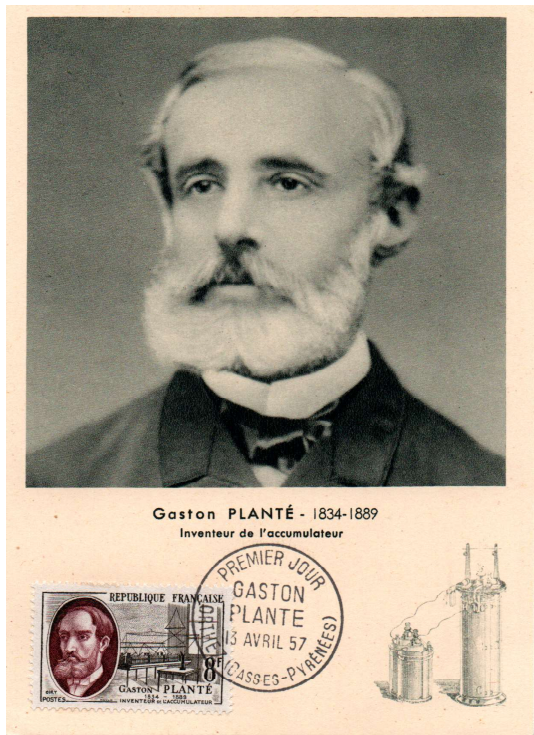
Non dentelé, bord de feuille



Premier jour sur carte postale



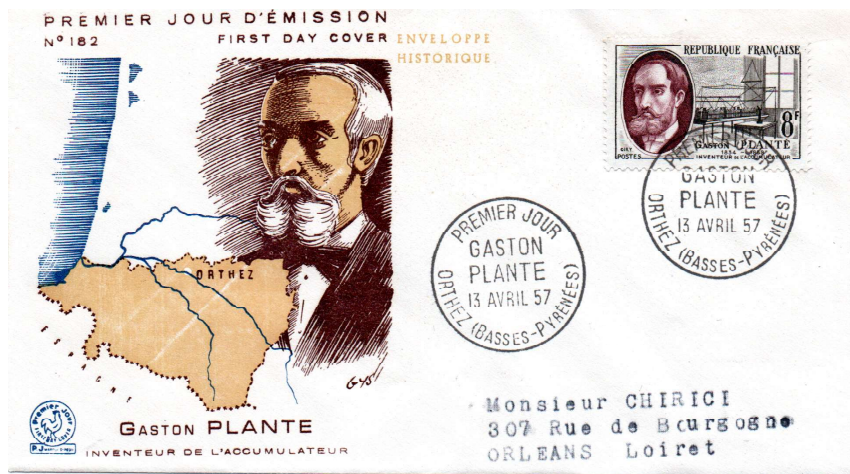
Premier jour sur carte postale



Premier jour sur carte postale



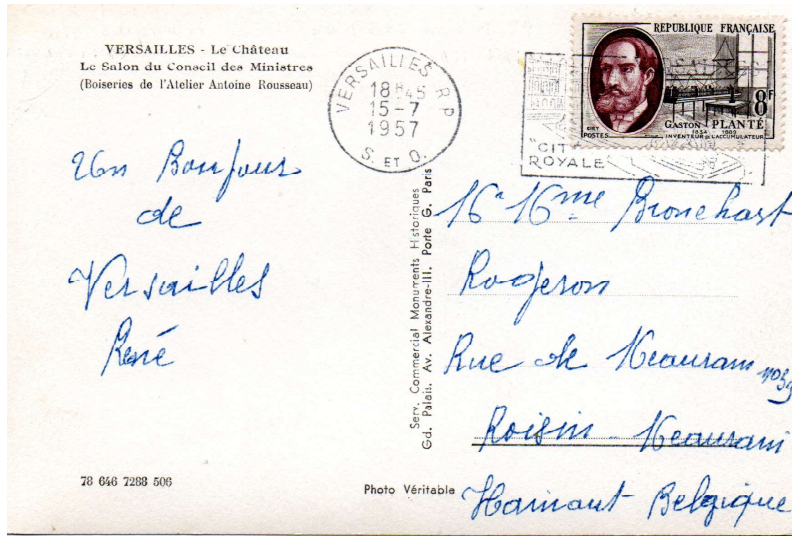
Premier jour sur enveloppe



Premier jour sur enveloppe



Enveloppe



Carte postale pour la Belgique de moins de 5 mots



FIN

Variété « à la boucle d'oreille »