

PHILAPL ORLEANS

BULLETIN
D'INFORMATION
DE L'ASSOCIATION
PHILATELIQUE
DU LOIRET
ASSOCIATION FÉDÉRÉE
N° 70 - XIX

**PHILATELIE – HISTOIRE POSTALE- CARTOPHILIE – ERINNOPHILIE –
TIMBRES FISCAUX**

35 faubourg Madeleine 45000 ORLEANS Tél : 02 38 54 41 79 Mail : phila.assocloiret@laposte.net
Site Internet : <http://www.philatelieorleans.org>

AVRIL 2023

*Le plus fructueux de tous les arts
est l'art de bien vivre (Cicéron)*

Numéro 249

SOMMAIRE

-L'éditorial du Président : B.Jutteau

-Petites annonces

-Vie de l'APL

Articles :

-La philatélie, les sceaux & les symboles des 50 états des Etats-Unis par G.Choquin (12)

Les agences postales navales embarquées par G. Vergnolles (1)

-La Transcarpatie par B.Jutteau (2)

-L'Hyper inflation allemande de 1923 par B.Jutteau (2)

-L'histoire du chemin de fer en France (2) par Philippe Ballardur

-Paquebot « le Commandant Charcot » par J.L.Quémar

-Les Timbres de Franchise Militaire par Pierre-Louis Follot (1^o partie)

REUNIONS

-8 avril : conférence : Les cartes postales des comptoirs français en Inde par B.Jutteau

-22 avril : présentation : Vos coups de cœur du 1 trimestre 2023 (Timbres, cartes postales documents ..)

-3 & 5 au 8 mai : Fêtes de Jeanne d'Arc

-13 mai : conférence : les cartes de franchise militaire 3^o partie par G.Vergnolles

-27 mai: présentation :Le Général de Gaulle

-10 juin : conférence: Introduction sur l'histoire de la petite poste de Paris

(1^o partie) par Fabrice Le Roux

-24 juin : présentation :Timbres ou lettres d'Europe de l'est

-24/25 juin:600^o anniversaire de la naissance de Louis XI à Cléry St André

-8 juillet: Vide armoires + dispersion de lots d'adhérents

-22 juillet : présentation :Les vacances d'été

(Pour les présentations, apportez vos documents pour en faire profiter tout le monde)



Convocation pour l'AG de l'APL de décembre 1944
affranchie avec deux timbres de la « Libération » d'Orléans

La galette du 28 janvier 2023



Les réunions de l'Association Philatélique du Loiret se tiennent salle de l'ASELQO 18 Allée Pierre Chevallier à Orléans les 2^{ème} et 4^{ème} samedi du mois à partir de 14 heures

Il y a quelques années j'avais inséré dans le bulletin une page que j'avais intitulée « Questions-Réponses ». je présentais des visuels de timbres ou vignettes dont les adhérents cherchaient l'origine. Faute de réponses, j'avais laissé tomber. Plusieurs nouveaux membres ont demandé à ce que cette rubrique reprenne vie. C'est une très bonne idée et à partir du bulletin de juillet cette rubrique reprendra du service sur papier mais aussi sur le site internet dans la rubrique « forum » que Nicolas a mis en place.

Je constate que dans notre association un certain nombre de membres ont à cœur de participer de plus en plus aux activités. C'est une très bonne chose qui rend la vie de l'APL encore plus vivante et attractive.

Dans l'époque morose que nous traversons actuellement il est important que des liens sociaux et amicaux se construisent au sein d'une association.

Nous avons la chance de nous situer dans une région développée avec une grande ville dynamique qui propose un nombre important de manifestations tout au long des années

Cela nous permet de participer à certaines de ces manifestations, à notre niveau, de diffuser nos émissions dans toute la France et d'en faire ressortir quelques bénéfiques (ce qui n'est pas négligable) pour pouvoir financer des opérations (repas, voyage) qui peuvent faire plaisir à l'ensemble de nos adhérents.

En ce qui concerne la bibliothèque, nous allons profiter du « séisme » qu'il y a eu dans le couloir où étaient nos armoires pour remettre de l'ordre et faire du tri afin d'y voir plus clair et avoir un outil de prêt mieux rangé.

Pour le gros matériel (cadres, caisses etc.) nous sommes toujours à la recherche d'un local pour pouvoir le stocker !

Amitiés à tous Bernard

Président : Bernard Jutteau

35 Faubourg Madeleine

45000 Orléans

Tél 02 38 54 41 79

06 87 43 53 85

Secrétaire : Louise Bertaux

louise.beriaux@laposte.net

Trésorier :

Gérard Vergnolles.

gvergnolles@hotmail.fr

Trésorier adjoint : Jean Christophe
Martins

Service nouveautés et fournitures :

Xavier Silie

55 rue de Vauquois

45000 Orléans

xavier.silie@gmail.com

Service circulations :

Roger Carpentier

roger.carpentier@free.fr

Etienne Hémond :

ehmond.phila@neuf.fr

Bibliothèque : Cengyz Boyla

& Franck Peron-Brion



*La Porte Bannier en 1821. Vue hors les murs.
d'après un dessin de Rabigot.*

La Place
Gambetta à
Orléans a bien
changé depuis
cette date !!

D'autant que
cette vue date de
1821 et que Léon
Gambetta est né
en 1838 !!

Et que l'église
Saint Paterne a
été démolie au
début
du XX^e siècle.

PETITES ANNONCES

Recherche documents possédant cachets privés ronds de Bourges émis à l'occasion : meeting aviation des 20 au 25 octobre 1910 ; meeting aviation des 25 septembre au 6 octobre 1912. Faire offre à Mr Parent jacques lors des réunions de l'APL ; courriel jacquescoeurparent@orange.fr
Tèl 02 38 63 29 59 ; 17 allée des vignes 45590 St Cyr en Val.

Recherche lettres et CP françaises et étrangères avant et après TP, avec ou sans TP au détail ou en lot pour achat ou échange. Spécialisé marques postales et franchise militaire. Contact G.Vergnolles aux réunions ou 02 38 63 36 98.

Recherche timbres de Saint Pierre et Miquelon et plis affranchis avant 1958. Faire offre à Bruno Lefebvre aux réunions ou bruno.lefebvre29@laposte.net

Recherche cartes postales du Maroc, période 1905/1925, en FM avec oblitération postale et cachet militaire.

Recherche timbres neufs des postes locales du Maroc
Recherches cartes postales sujet « tramways de Sologne » (gare ou train) de préférence ayant voyagé avec oblitération ambulante. Faire offre à Roger Carpentier par mail : roger.carpentier@free.fr Ou aux réunions

A vendre : détaille collection de France « neuf sans charnière » des origines à 2000 inclus. Prix intéressants. S'adresser Jacques Cavalier au 02 38 56 21 65 ou aux réunions

Vends collections : Monaco, Allemagne, Luxembourg, Europa, Nations Unies dans des classeurs.

Vends lots : Japon, Pologne, Hongrie, Taïwan.

Vends années complètes neuves : de 1987 à 2000, Andorre français, SPM, Polynésie, Wallis et Futuna ; de 1977 à 2013 pour les TAAF.

Contactez Charles Galotte aux réunions ou mail charles.galotte@gmail.com

Accepte manco-listes tous pays.

Contactez : Michel Chopin tél : 06 66 60 65 73
59 B Quai du Roi 45000 Orléans

Vend catalogue Y&T France 2020 ; 5 euros
contact : Michèle Landré aux réunions

N'oubliez pas de confier vos annonces à Nicolas Chevalier qui les fera paraître sur le site internet de l'APL.
postmaster@philatelieorleans.org



Fabrice Le Roux (exposant) ; Pierre Follot & Olivier Gervais (jurés), Jean Marc Criaud (Président du groupement régional) Jacques Parent est absent pour cause santé. (photo : Jean Luc Philippe)

Adhérents

Adhésions :

-Claude Gigant N°1443

Timbres & cartes émis par l'APL pour les Fêtes de Jeanne d'Arc 2023



Jouissez de la vie ; il est beaucoup plus tard que vous ne le pensez !

Claude Lelouch

(Film : l'Aventure c'est l'Aventure)

Lors de la Fête du Timbre les 11 & 12 mars 2023 qui avait lieu à Chaingy, deux adhérents de l'APL ont exposé en classe départementale et ont obtenu :

- Jacques Parent : 63 points pour sa présentation : Premiers meetings et concours français d'aviation (1908-1930)
- Fabrice Le Roux : 55 points pour sa présentation : Les Bureaux de Paris-Période des losanges (1852-1863)

LES TIMBRES DE FRANCHISE MILITAIRE

Par Pierre-Louis FOLLOT

(1^{ère} partie)

Relégués en fin de catalogues, ces timbres sont méconnus de la part de nombreux philatélistes. A l'heure actuelle, les hommes de moins de 60 ans n'ont pas pu avoir la « chance » de les utiliser ! Au nombre de 12, sur les 71 ans de leurs existence, ils n'étaient pas vendus au public aux guichets des Postes, Télégraphes et Téléphones, ils n'étaient délivrés qu'aux Armées et qu'à certaines catégories de personnels. Seuls, les militaires non Officiers pouvaient les obtenir, et ce, dans certaines conditions. Le premier timbre a été émis et utilisé à partir de 1901, le dernier timbre a été émis en 1964, a été délivré jusqu'au 30 juin 1972 et a pu être utilisé jusqu'au 31 décembre 1972.

L'ACTE DE NAISSANCE DES TIMBRES-POSTE DE FRANCHISE MILITAIRE

En octobre 1892, le Député Jules Jaluzot soumet une proposition de loi pour le service postal en franchise de la correspondance des personnels des armées d'active.

Cette proposition ne fut pas adoptée.

En 1900, l'Amendement Coutant, qui reprend la même idée, est adopté par la Chambre des Députés et le Sénat.

*Le Sénat et la Chambre des Députés ont adoptés,
Le Président de la République promulgue la loi dont la teneur suit :*

Article Unique :

Le Gouvernement est autorisé à accorder la Franchise Postale pour deux lettres simples par mois, sous les conditions qui seront déterminées par un règlement d'administration publique, aux Sous-officiers et Soldats en activité de service, dans l'Armée de Terre et l'Armées Coloniale et aux Officiers Mariniers, Marins et Assimilés en activité de Service dans l'Armée de Mer.

La présente Loi, délibérée et adoptée par le Sénat et la Chambre des Députés sera exécutée comme Loi de l'État.

Fait à Paris, le 29 décembre 1900.

Émile LOUBET.

Cette Loi fut publiée au Journal Officiel de la République Française le 31 décembre 1900.

Le décret rendu pour l'application de la Loi accordant aux Sous-officiers et Soldats en activité de service la franchise postale pour deux lettres simples par mois est en date du 23 mars 1901. Il comporte cinq articles. L'article 1^{er} énumère les ayant droits dans les différentes armées, ça ne déroge en rien de la Loi.

L'article 2 précise que la Franchise est constatée par l'application sur chaque lettre simple d'un timbre-poste **Spécial** qui assure la gratuité pour les lettres expédiées à destination de la France, de l'Algérie, de la Tunisie et des Colonies Françaises. Les lettres dépassant le poids de la lettre simple, le timbre spécial vaudra affranchissement pour un port simple et sera complété, par l'apposition de timbres-poste ordinaires, la taxe correspondant à l'augmentation de poids. Si ce n'est la cas le lettre dera taxée au double de l'insuffisance d'affranchissement. Il vaudra également affranchissement pour l'envoi d'une lettre recommandée. L'expéditeur devra également compléter la taxe de recommandation avec des timbres ordinaires. De plus, il ne pourra être délivré deux timbres spéciaux pour l'affranchissement d'une seule lettre. Tout militaire, ayant droit qui n'aura pas utilisé son droit, au cours d'un mois, perdra le bénéfice des timbres non utilisés au cours du mois.

L'article 3 stipule que les lettres sont remises aux Vaguemestres, qui apposent **les timbres-poste spéciaux** sur les plis et en effectue le dépôt à la Poste. Le Vaguemestre doit tenir une comptabilité tatillonne de l'emploi des timbres-poste. Je ne détaille pas ce processus tatillon.

L'article 4 et l'article 5 ne sont d'aucuns intérêts dans ce discours. Ils concernent l'approvisionnement des formations en timbres-poste de « Franchise Militaire » et les autorités chargées de l'application du décret.

L'Instruction, prise en application du décret, reprend tous ces points en les détaillant et précisant le rôle de chaque autorité. C'est une réglementation qui prévoit tous les cas de figure, et qui est très précise.

Avant que le timbre-poste spécial, ne soit imprimé, le timbre-poste au type Mouchon, type II, à 15 centimes, rouge, fut surchargé manuellement par les différentes unités. Ces timbres ainsi que les plis affranchis avec eux sont excessivement rares.

Les cinq essais de surcharge « F. M. » en noir



Parmi ces derniers, le timbre sans bordure blanche, présente le type de la surcharge qui est retenue. Ce type de surcharge sera utilisé jusqu'en 1939.

Cependant, le Ministère des Postes, Télégraphes et Téléphone veut que le timbre-poste de « Franchise Militaire » soit le timbre qui affranchit la lettre simple.

Le timbre « Spécial » de l'article 2 du décret d'application de la loi du 29 décembre 1900, est spécial parce qu'il n'est pas vendu à la Poste et qu'il est surchargé des deux lettres « F. M. »

La présentation va se faire en fonction des types d'impression des timbres-poste et des types d'impression des surcharges, dans un premier temps pour les timbres surchargés.

En 1900, le prix de la taxe d'affranchissement d'une lettre simple est de 15 centimes pour un poids maximum de 15 grammes.

TIMBRES IMPRIMÉS EN TYPOGRAPHIE À PLAT ET SURCHARGES IMPRIMÉES EN TYPOGRAPHIE À PLAT

Le Type Mouchon, type II, 15 centimes, orange

Le timbre type a été émis en décembre 1900, imprimé en feuilles de 300 timbres et surchargés. Il est distribué en feuilles de 150 timbres composées de trois panneaux de 50 timbres.

Le timbre type est émis le 4 décembre 1900 et est retiré en décembre 1902

Il est délivré par L'Agence Comptable des Timbres Postes aux fonctionnaires de l'Intendance pour les Armées de Terre et Coloniales et aux Commissaires de la Marine pour l'Armée de Mer à compter du 1^{er} juillet 1901.



Millésime 1 - Impression en 1901



Millésime 2 - Impression en 1902

Afin de permettre le bon positionnement des galvanos de surcharge des essais furent réalisés et donnent des variétés curieuses.



Variété de planche
Variété du
1
de 15 centimes
touchant le cadre



Des plis, portants ce timbre sont connus oblitérés en 1901, 1902, 1903 et 1904



Le cachet de la formation militaire est illisible.
Le timbre à date de la poste porte les mentions :
3^{ème} levée-15 heures-7 août 1901-Tarbes-Hautes Pyrénées



Le cachet de la formation militaire est illisible.
Le timbre à date de la poste porte les mentions :
15 heures 15-3 mars 1902-Verdun-Meuse

On ne connaît pas la date à laquelle l'Agence Comptable des Timbre-poste a délivré aux Armées les Timbres-poste devant être surchargés manuellement.

Ce timbre porte le Numéro « 1 » des catalogues, à la rubrique « Franchise Militaire ».

Le Type Mouchon « Retouché », 15 centimes, vermillon

Le timbre type a été émis en décembre 1902 et est retiré en avril 1903. Il est imprimé en feuilles de 300 timbres et surchargé. Il est distribué en feuilles de 150 timbres composées de trois panneaux de 50 timbres.

Ce timbre a été distribué par l'Agence Comptable des Timbres-poste aux Armées pour le 1^{er} avril 1903.

Les feuilles surchargées « F. M. » portent le millésime « 3 ». Aucune des feuilles imprimées en 1902 n'a été surchargée.

Sur cette lettre figure le cachet administratif de la

formation d'où émane ce courrier :

37^{ème} Régiment d'Infanterie

Le Conseil d'Administration.

Au centre Marianne assise.

Tarbes – 12 h 25 – 17 avril 1903

Hautes Pyrénées.



Millésime 3
Impression en 1903



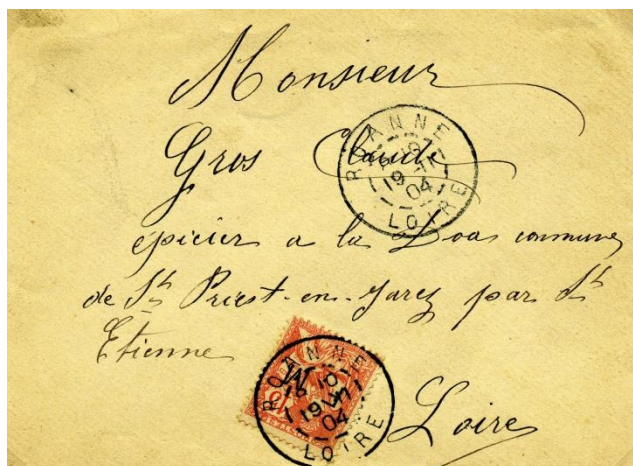
Variété de planche :
Queue du 5 de 15 centimes
« touchant le cadre ».



Essais de surcharge



Variété de surcharge
Surcharge « F. M. » renversée



Roanne – 8h 10 – 19 novembre 1904 – Loire



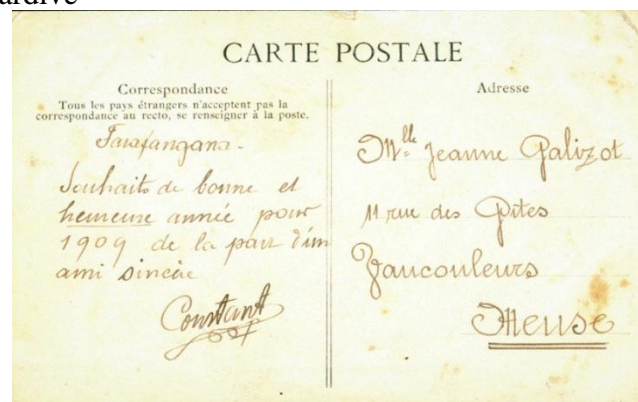
Belley – 18h 30 – 15 juin 1905 – Ain
Montage du timbre à date erroné.

La lettre arrive le 17 juin 1905 à Passavant dans le Doubs

Utilisation tardive



Farafangana – Madagascar – 4 décembre 1908



Copie du verso de la carte ci-contre

Ce timbre porte le numéro « 2 » des catalogues.

On fait ici un « aparté ». Les Armées expriment leurs besoins en timbres-poste après de l'Agence Comptable des Timbres-poste en fonction, de leurs effectifs, du nombre de timbres-poste qu'ils ont en stock. Cependant tous les timbres qui avaient été donnés aux Armées ne sont pas forcément distribués. Il s'agit, principalement, des lots de prévoyance. Ces timbres ont été payés par les armées et entrent dans les disponibles. Ils doivent être utilisés en priorité, avant l'emploi de toute nouvelle émission. Il n'y a donc rien d'étonnant à ce que des timbres de l'émission précédente soient utilisés. Ceci peut prendre un certain temps !

Le Type Semeuse lignée, 15 centimes, type IV, vert

Le timbre type a été imprimé et émis en avril 1904 et jusqu'en 1906. Il est imprimé en feuilles de 300 timbres et surchargé. Il est distribué en feuilles de 150 timbres composées de trois panneaux de 50 timbres.

Ce timbre a été distribué par l'Agence Comptable des Timbres-poste aux Armées pour le 1^{er} juillet 1904.

Les feuilles surchargées « F. M. » portent les millésimes « 4 » et « 5 ».



Millésime 4 - Impression en 1904



Millésime 5 - Impression en 1905

Quelques variétés de surcharge



« F » brisé - Case 144



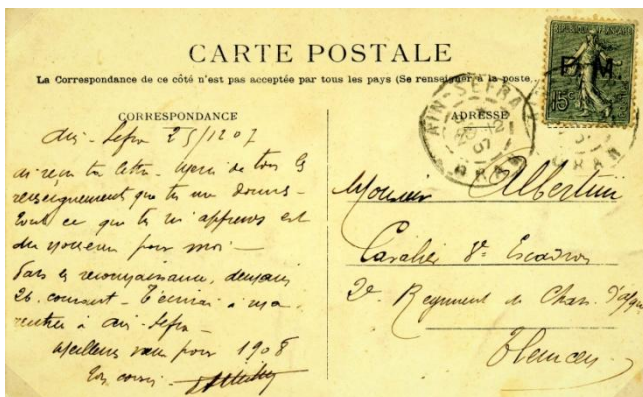
Point après le « M » absent - Case 11



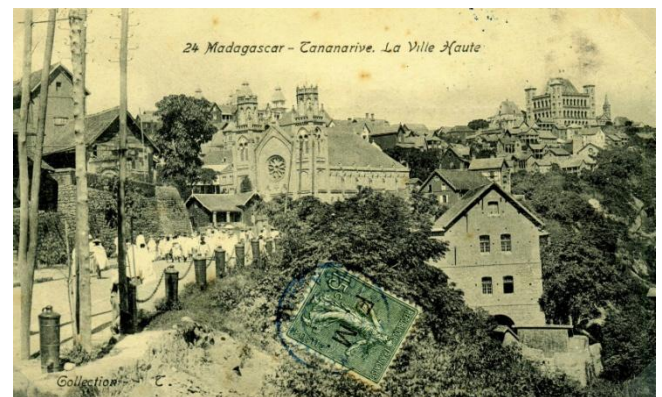
Roanne - 18h15 - 13 février 1905 - Drome



Patay - 8h - 22 avril 1906 - Loiret



Ain-Sefra - 9h - 26 décembre 1907 - Oran



Tananarive - 1 mars 1908 - Madagascar

Ce timbre porte le numéro « 3 » des catalogues.

Le 16 avril 1906, les tarifs postaux de la lettre simple pour l'intérieur, de la lettre double pour l'intérieur et de la lettre recommandée pour l'intérieur sont en baisse. Tous les autres tarifs restent inchangés.

Les tarifs postaux qui s'imposaient jusqu'alors sont ceux du 1^{er} mai 1878.

L'affranchissement pour la lettre simple pour l'intérieur qui était de 15 centimes en 1878 passe à 10 centimes. Celui de la lettre double pour l'intérieur qui était de 30 centimes passe à 20 centimes, et celui de la lettre recommandée pour l'intérieur qui était de 40 centimes passe à 35 centimes. Le coût de la taxe de recommandation reste inchangé à 25 centimes.

L'Imprimerie des Timbres-poste va donc surcharger un nouveau timbre !

Nous voyons déjà au travers des différents affranchissements présentés et les dates d'oblitérations trouvées que l'utilisation des timbres de « Franchise Militaire » est en décalage avec le retrait des timbres types. Pour l'instant ce n'est pas très flagrant !

LES AGENCES POSTALES NAVALES EMBARQUEES ET LEURS CACHETS POSTAUX

Par Gérard Vergnolles (1)

L'arrêté instituant les agences postales navales paraît au J.O du 18 Avril 1923. Ces agences postales navales sont installées sur proposition du Ministre de la Marine pour des bâtiments comportant (ou desservant) au moins 500 hommes d'équipage (avec quelques dérogations).

- I **PRECURSEURS**
- II **CREATION DES AGENCES POSTALES NAVALES
EMBARQUEES.**
- III **LES DIFFERENTS TYPES DE CACHETS POSTAUX
DES AGENCES POSTALES NAVALES
EMBARQUEES APRES LA 2°
GUERRE MONDIALE.**
- IV **CACHETS POSTAUX SPECIFIQUES DE MISSIONS
EXERCICES ET FORCES D'INTERVENTION.**

Cette présentation non exhaustive ne recense pas tous les cachets postaux ni toutes les agences navales embarquées

Rattachées à la recette principale de la Seine (Paris R.P) ces agences postales embarquées ne vendent que des timbres poste français et ne réalisent pas toutes les opérations de recette. Cependant ces agences postales ont une particularité suivant les règles maritimes. Elles oblitèrent le courrier :

- avec des timbres de France
- avec le timbre poste de franchise militaire
- sans timbre poste (franchise militaire de service ou franchise militaire accordée aux militaires et définie suivant périodes et lieux).
- sur timbres poste des colonies ou étrangers (procurés lors de l'escale)

I **LES PRECURSEURS**

Pendant la 1ère guerre mondiale, la marine nationale employa à **titre** privé quelques empreintes d'un modèle identique qui comportait le nom du bâtiment et la date d'envoi du courrier.

Ces empreintes sont localisées dans 5 unités différentes : Cuirassé CONDORCET, Cuirassé DIDEROT, Croiseur cuirassé Edgar QUINET, Croiseur cuirassé Jules MICHELET, Transport Atelier TOURVILLE.

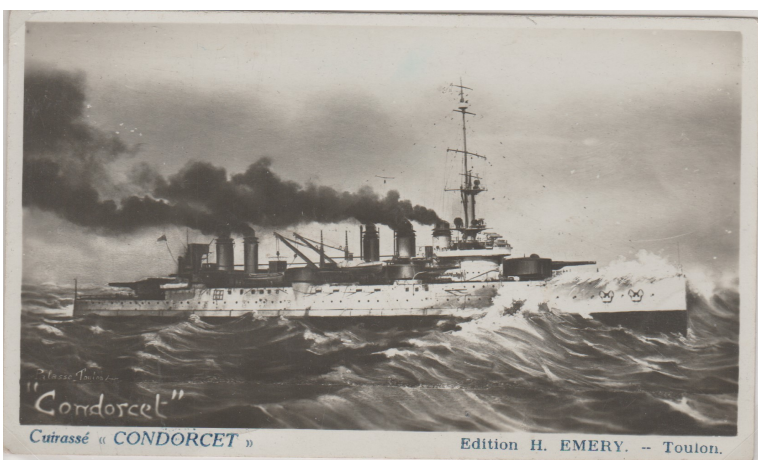
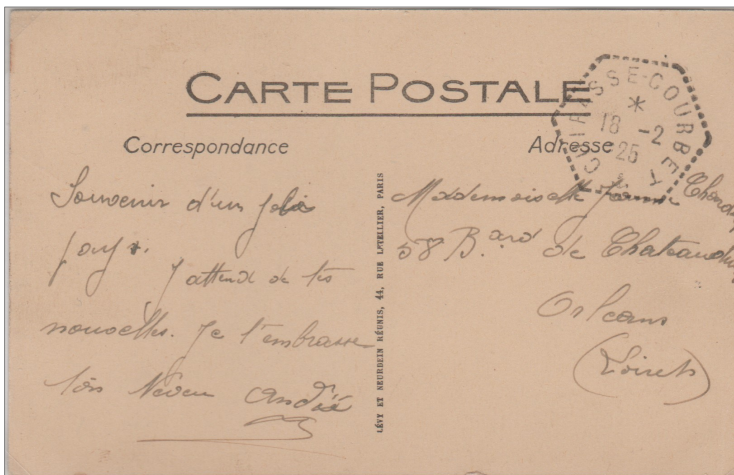
Ces empreintes remplissaient le rôle du cachet administratif de l'armée de terre qui apposé par le vaguemestre justifiait de la franchise militaire.



II CREATION DES AGENCES POSTALES NAVALES EMBARQUEES (1^o période 1923/44)

Les premiers cachets des agences postales navales embarquées, hexagonaux de 29 m/m de diamètre (comme les agences postales classiques) comportent 6 tirets sur chaque côté, avec des côtés reliés par des angles fermés. Pendant cette période la création des agences postales navales embarquées concerne principalement les cuirassés et les croiseurs.

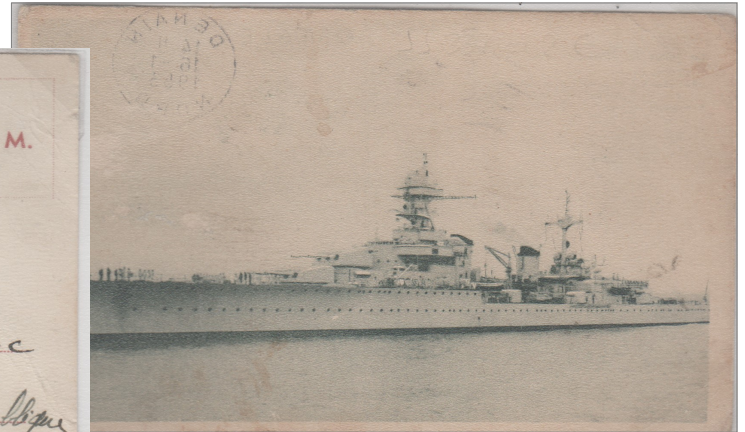
Exemple d'armement du cuirassé COURBET mis en service en Décembre 1913 : 6 tourelles double de canon de 305 m/m, 4 canons de 47 m/m, 22 canons de 138 m/m, et 4 tubes lance torpilles de 450 m/m. Ce bâtiment de 168 m déplaçait 25000 T à 21 nœuds avec 1133 officiers et matelots. Désarmé en 1941 il fut coulé devant Hermanville sur mer pour servir de brise lames.



Le transport d'hydravions Commandant Teste entre en service le 18 avril 1932 ; long de 167 m avec 11500 T, il se déplace à 20,5 nœuds. Son équipage de 690 hommes dessert 12 canons anti-aériens de 100m/m, 8 canons AA de 37m/m, 12 mitrailleuse de 13,2m/m et 4 catapultes et 5 grues pour les 26 hydravions stockés à bord. Le 3 juillet 1940, il est intact à Mers el Kébir mais il est sabordé le 27 novembre 1942 à Toulon..

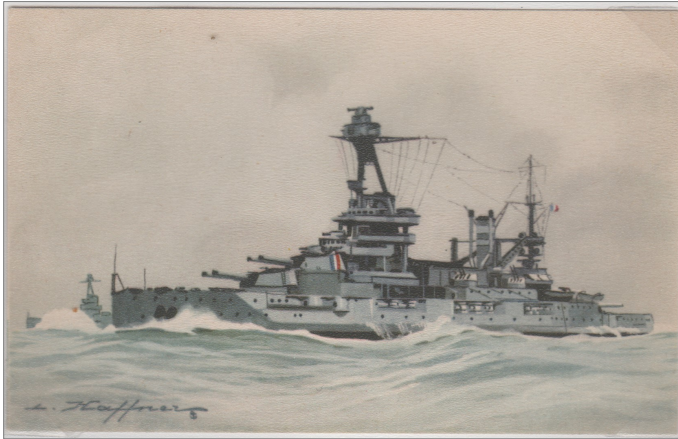


Le croiseur Primauguet de la même classe que le Duguay-Trouin et le Lamotte-Piquet a pris son service actif le 25 avril 1926. Sa silhouette de 180 mètres de long sur 17,5 mètres de large pour 10100 tonnes, se déplace grâce à 4 turbines développant 102 000 chevaux à une vitesse de 33 nœuds. L'équipage de 577 hommes dessert 8 canons de 155m/m, 4 canons de 75m/m AA, 4 mitailluses de 13,2m/m, 12 tubes lance torpilles de 550m/m. Retiré du service le 8/11/1942, il est coulé à Casablanca lors de l'opération Torch.

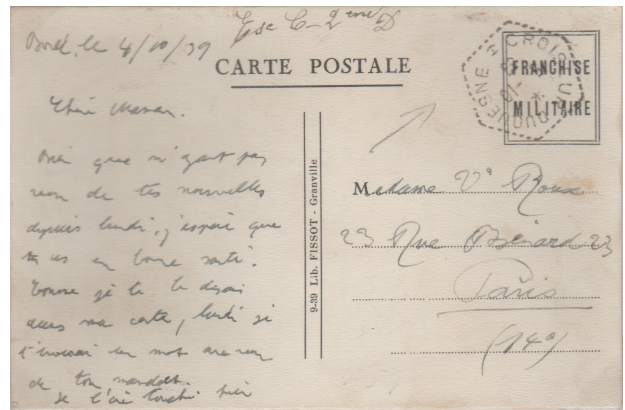


Le croiseur Georges Leygues, fait partie de la classe galissonnière. Il est admis en service actif le 15 novembre 1937. Il rejoint les FFI ; participe au débarquement et quitte le service actif en novembre 1959.





Le cuirassé Lorraine est mis en service le 1^{er} juillet 1916 de même que ses « sisterships » Bretagne & Provence. Il détient les caractéristiques suivantes : 166 m de long pour 27 de large et une masse de 23500 T qui peut atteindre 20 nœuds. Son aménagement d'origine 10 canons de 340m/m, 22 canons de 138m/m, 4 tubes lance torpilles de 450m/m évoluera beaucoup par la suite avec l'apport d'armes anti-aériennes. Il est desservi par un équipage de 1133 hommes. Il est retiré du service actif le 17 février 1953.



Le croiseur Duquesne offre les mêmes caractéristiques que son « sistership » le croiseur Tourville. Croiseur léger il est admis en service le 25 janvier 1929. Desservi par 600 hommes il est désarmé en 1949, classé bâtiment d'instruction à quai à Arzew en 1950 avant d'être ferrailé en 1955.



Le cuirassé Dunkerque, comme son « sistership » le Strasbourg est plus souvent classé comme croiseur que comme cuirassé. C'est un croiseur cuirassé ou croiseur de bataille construit à un moment où les puissances navales évoluaient beaucoup. Il entra en service le 1 mai 1937 et présentait une fière allure avec ses 215 mètres de long pour 26500 tonnes, ses 6 chaudières développant 130000CV lui permettaient d'atteindre 30 nœuds. Son équipage de 1500 hommes desservait 16 canons de 130m/m, 4 canons de 37m/m, 8 canons anti-aériens de 37m/m, 3 mitrailleuses AA de 13,2m/m et une catapulte pour 3 hydravions. Sa carrière fut courte ; après Mers el Kébir il rejoint Toulon où il est sabordé le 27/11/1942

L'Histoire des chemins de fer français

Par Philippe Balladur (2)



Déclin rapide de la traction vapeur au profit de la traction diesel et électrique.
Unification de la décoration du matériel (ex vert «wagon» pour les voitures).

Période a (1946 – 1949)

Arrivée des machines à vapeur «unifiées ». Ces locomotives à vapeur standardisées faisaient partie du renouvellement du parc des machines ferroviaires décidé par la SNCF à sa constitution en 1938 et sont restées en service jusqu'en 1970.

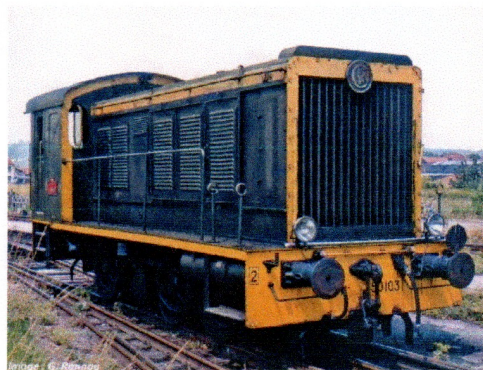
Retour des Pacifics «Armistice » et des « 141 R », avec de nombreuses mutations entre régions.

Apparition des voitures DEV AO et des wagons de marchandises «standard ».



Extension du diesel pour les manœuvres.

Les locomotives à vapeur n'étant absolument pas rentables (Charbon, eau, nombres d'employés, entretien coûteux) pour les « manœuvres » (déplacements de wagons sur les voies de service, constitution de convois), la SNCF s'oriente résolument vers les locotracteurs à moteur diesel, ne nécessitant qu'un seul cheminot et peu d'entretien. Les premiers locotracteurs en série de la SNCF sont le Y-50100 d'origine allemande et adapté aux besoins de la compagnie.



L'inconvénient du moteur diesel est son manque de « couple » à bas régime et la SNCF s'orientera plus tard vers des « diesel/électrique », le moteur diesel n'étant destiné qu'à la fourniture d'électricité nécessaire à ces locotracteurs. Les locotracteurs de la SNCF, aux immatriculations Y-xxxx, sont familièrement appelés Yoyos en raison des incessants va et vient effectués sur les voies de service.

Les livrées des anciens réseaux sont encore visibles, mais pour peu de temps.

Période b (1950 - 1955)

Mise en place du premier plan de marquage unifié concernant toutes les catégories de matériel.

Extension du courant 1.5 kV (Paris/Dijon) et départ de 25 kV.

Apparition des autorails unifiés capables d'être exploités sur tout le réseau français.



Autorail X 5800

Autorail X 3800

Autorail X 2400

Apparition des voitures DEV inox.



Les voitures des « ambulants s'améliorent, mais le confort et l'hygiène restent précaire. Les équipes de la poste sont très solidaires, mais le travail reste pénible.



Période c (1956 – 1960)

Suppression de la 3ème classe et renumérotation des voitures.
L'EST et le NORD sous caténaire 25 kV.

Sur ces réseaux apparaissent les premières CC 14000 « triphasées » dites « Fer à repasser » en raison de leur cabine de conduite centrale.

Électrification de la ligne
Valenciennes - Thionville



12/05/1955 Y&T n° 1024



Lancement des machines diesel de ligne (CC 6500) et du réseau Trans Europe Express



Nouvelle génération de locomotives électriques unifiées.



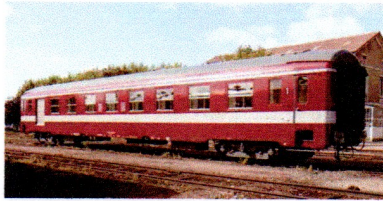
• CC 7107 et BB 9004 : Toutes les deux ont établi conjointement le record du monde de vitesse de 331 Km/h en 1955

Période d (1961 - 1970)

Nouveau plan de marquage pour les engins de traction (1961) concernant plus particulièrement les diesels et autorails.

Numérotation UIC pour les wagons (1964).

Marquage simplifié (1965) puis numérotation UIC (1968) pour les voitures qui voient apparaître de nouvelles livrées (rouge, puis vert/gris).



Large développement de l'incorporation de porte-autos dans des rapides de grand parcours. Extension du parc de wagons à bogies.

A la suite aux nombreuses fermetures de lignes secondaires, sont créés les premiers chemins de fer touristiques, exploitant soit du matériel dans son état historique, soit avec un aspect « contemporain ».

Les essais d'Aérotrains :

L'Aérotrain est un véhicule se déplaçant sur un coussin d'air, et guidé par une voie spéciale en forme de T inversé, nécessitant un site particulier. Il peut être propulsé par une hélice (moteur d'aviation), une turbine, un turboréacteur ou un moteur électrique linéaire. Il est supporté par un coussin d'air, ce qui lui permet de se déplacer sans contact avec la voie, et donc sans frottement avec cette dernière. Son principe de fonctionnement emprunte aussi à la technique du monorail.

Y&T 1631 - 1970



C'est une invention française, due à l'ingénieur Jean Bertin, qui n'a cependant jamais connu d'exploitation commerciale. Une voie expérimentale a été construite dans le Loiret sur 18 km au nord d'Orléans en 1969. Le projet d'aérotrain a cependant été abandonné en 1974, à la suite du Premier choc pétrolier de 1973. Les études menées alors pour la création d'un TGV électrique qui pouvait, lui, emprunter des voies existantes à vitesse moyenne, ont eu raison de ce projet grandiose qui aurait bouleversé l'aménagement du territoire. On peut encore voir une partie de la voie d'essais qui n'a pas été entièrement détruite en raison des coûts de démolition.

Epoque IV - 1971 - 1990

Disparition totale de la vapeur, début de recul de la traction diesel au profit de la traction électrique. Apparition des premières livrées colorées sur les locomotives et les voitures. Mise en service du TGV-PSE (Paris Sud Est) à livrée « orange ».

Période a (1971 - 1979)



Un nouveau Logo plus moderne fait son apparition

(1972)

Fin de la vapeur, des voitures à essieux et des wagons anciens.
Réforme des structures et du partage territorial de la SNCF.

Essais du Turbo Train TGV 001 (1974)



Le turbotrain expérimental TGV 001 est testé sur la ligne de la plaine d'Alsace et le 08/01/1974 en rampe de 25 pour mille sur la ligne des Alpes entre Grenoble et Monestier-de-Clermont. Il s'agit d'une rame automotrice articulée qui préfigura les TGV. Elle comprend trois caisses reposant sur des bogies intermédiaires et deux motrices d'extrémités munies de turbines à gaz. Commandée en 1969, cette rame expérimentale est construite par Alstom à Belfort, Brissonneau et Lotz à Aytré, et équipée de turbines Turboméca Turmo IV à Bordes, avec transmission électrique. Ses essais débutent le 4 avril 1972. Cette rame permet de tester des circulations ferroviaires à grande vitesse, au-dessus de 250 km/h (elle dépasse plus de 2200 fois les 250 km/h durant ses essais, dont un essai record à 318 km/h sur la ligne des Landes entre Lamothe et Morcenx le 8 décembre 1972) et les différentes solutions techniques (freinage, bogies, aérodynamisme notamment) qui seront adoptées sur les TGV. En revanche, la motorisation à turbines à gaz sera abandonnée à la suite du choc pétrolier de 1973.

Extension de la traction diesel et abandon des projets de turbotrans rapidement stoppés par la « crise de l'énergie ».

Reprise des électrifications.

La Transcarpatie par B.Juttau (2)

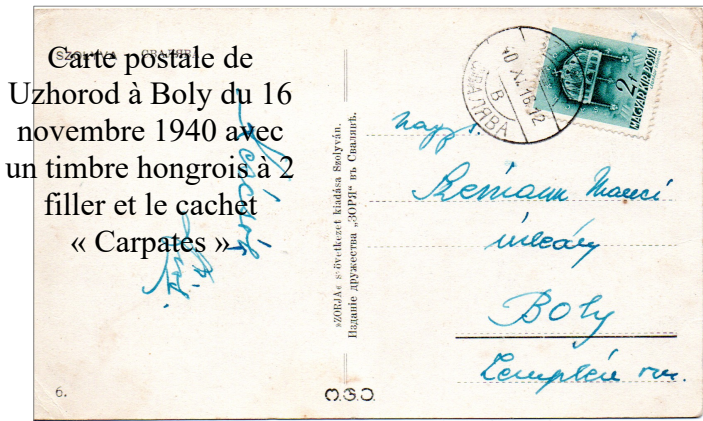


Berecseny

Utca részlet



Carte postale de Berecseny à Boly du 30 juin 1941 affranchie avec un timbre hongrois et obliétée du cachet avec mention « Carpates »



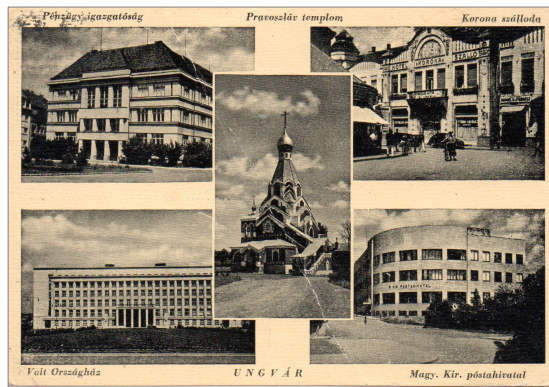
Carte postale de Uzhorod à Boly du 16 novembre 1940 avec un timbre hongrois à 2 fillér et le cachet « Carpates »



Szolva.

Látkép

La dénomination a changé sur le cachet : « Ungvar » au lieu de « Uzhorod »



Pénzürgazgatóság

Pravosláv templom

Korona szálloda

Váltó Országház

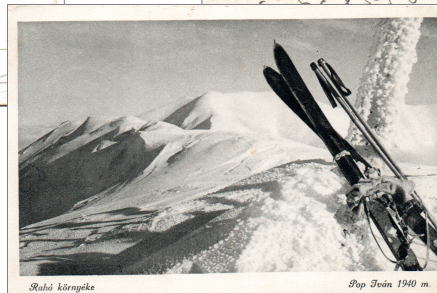
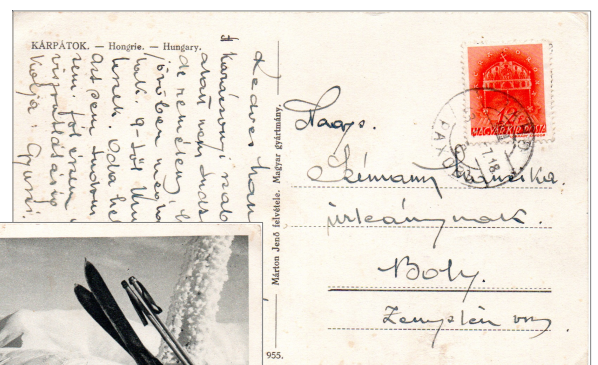
UNGVÁR

Magyar Kir. postahivatal



Mégsem leszek Örmester úr babája.

Carte postale de Raho du 14 octobre 1942



Rahó környéke

Jan. 7. 1943 m.

Carte postale de Raho du 7 janvier 1943

En 1945 les soviétiques
 « libèrent » cette
 région occupée par la
 Hongrie et les
 allemands.
 Un grand nombre de
 timbres hongrois
 (chacun en petite
 quantité) sont
 surchargés « ukraine
 carpathique ».
 La région est rattachée
 à l'Ukraine qui n'est
 pas encore la
 république socialiste
 soviétique



Lettre locale du 12 mai 1945 affranchie avec un timbre hongrois surchargé 1,40 (tirage 270 exemplaires) et le cachet « Poste / Ukraine carpathique » et un petit cachet rectangulaire « 12 V 45 »



Trois séries de
 timbres sont émises
 avant que les
 timbres de l'URSS
 aient cours

Document avec un timbre de la première série annulé manuellement le 27 juillet 1945

A noter que les timbres de ces trois séries ont une faciale mais aucune dénomination de monnaie



Document avec le timbre valeur 10 oblitéré du cachet de l'Ukraine carpathique et datée du 23 novembre 1945



Document avec deux timbres valeur 20 de la première série datée du 8 août 1945

Document avec un timbre de la première série valeur 40 et daté du 25 août 1945



Lettre datée du 13 novembre 1945 affranchie avec un timbre valeur 60 de la première série.

Lettre recommandée
d'Uzhorod pour la Suisse
de novembre 1950
affranchie à 2 R. 10 Kpks

Document avec un
timbre soviétique
daté du 22
novembre 1945



Lettre recommandée par expès
pour les USA de 1949 affranchie à
3 Roubles 40 kopecks.



Lettre recommandée de
novembre 1954 pour
les USA affranchie
avec des timbres de
l'URSS à 110 kopecks



Deux lettres d'Uzhorod pour la France de 1978 affranchies avec des timbres de l'URSS





Entier postal de l'URSS de Berehovo pour Malte d'août 1982 avec le dessin d'un avion Antonov de construction ukrainienne.

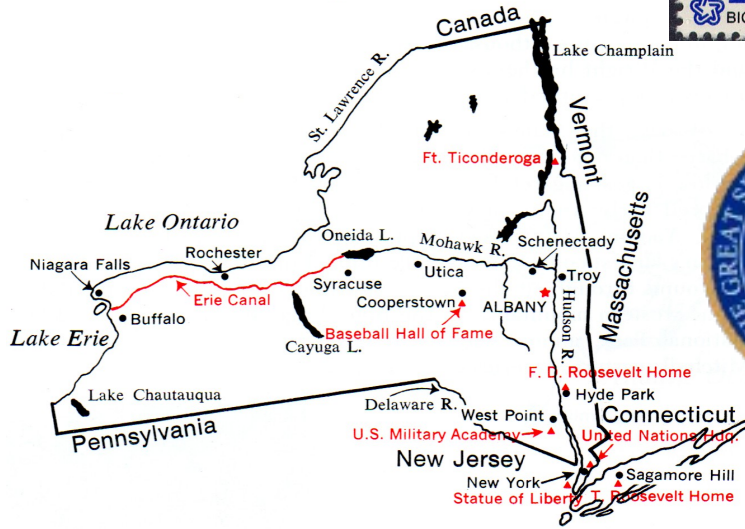
Carte postale d'Uzhorod de 1973



Trois lettres d'Uzhorod de 1994 affranchies à 200 Karbonavets et des vignettes de propagande pour les Carpathes



La Philatélie, les sceaux et les symboles des 50 états des Etats Unis
 par G. Choquin (12)



1609 : Henri Hudson explore l'Hudson River.
 Champlain explore les lacs du nord
 1623 : les Hollandais établissent un établissement permanent à Fort Orange
 1626 : Peter Minuit achète Manhattan aux indiens
 1647 : Peter Stuyvesant devient gouverneur
 1664 : L'anglais colonel Nicolle prend possession de la région
 1754 : le Congrès colonial s'installe à Albany
 1774 : l'Assemblée de N.Y. Propose de s'appeler Congrès Continental
 1776 : le 13 avril Washington arrive à N.Y. Et en prend possession le 15 septembre
 1788 : rejoint l'Union comme 11ème état
 1789 : New York devient capitale temporaire

Superficie : 122 310 km²
 Population : 19 000 000habitants



Le Merle bleu



Le Castor



La Rose



L'Erable à sucre

La colonisation de la région par les Hollandais et les Anglais commença par le site de ce qui devint New York City. La baie de New York fut visitée en 1525 par G. de Verrazano puis par Hudson en 1609 qui remonta la rivière qui aujourd'hui porte son nom. Les Hollandais y fondèrent une colonie La Nouvelle Hollande dont la capitale New Amsterdam est devenu New York City fut fondée par Peter Stuyvesant qui y créa également le premier corps de sapeurs-pompiers. L'Est de la région était peuplée d'Iroquois en guerre avec les Hurons, alliés de la France. Les Anglais s'appuyèrent sur les iroquois dans leur lutte contre les Français. D'importants combats de la guerre d'Indépendance y eurent lieu: White Plains, Long Island, Brooklyn, Saratoga. Capitale Albany

DEBARQUEMENT des HUGUENOTS



Les Huguenots débarquèrent en 1624 à Fort Orange près d'Albany

La RESTAURATION



Les premiers émigrants norvégiens arrivèrent à New York en 1815 à bord de la Restauration

NEW YORK CITY



Navire hollandais à New Amsterdam

New York

I Love New York

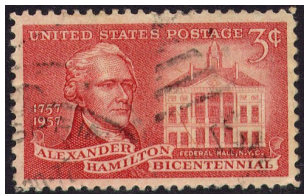
(2)



Manhattan et la statue de la Liberté



Le Metropolitan Opera fut fondé en 1883



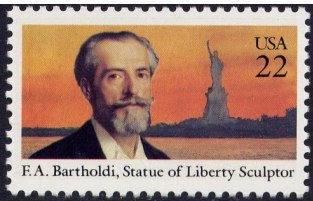
L'immeuble fédéral et Alexander Hamilton, aide de camp de Washington.



La bourse de New York fut créée en 1792.

La Statue de la 'Liberté éclairant le monde', élevée sur l'île d'Ellis Island à l'entrée du port de New York, sculpté par Bartholdi fut offerte aux Etats Unis par la France en 1886.

Frédéric Auguste BARTHOLDI



Sculpteur français né en 1834 à Colmar, mort en 1904 à Paris. Il sculpta la Statue de la Liberté



Le premier tramway en 1832



Le pont de Brooklyn



New York City



L'Exposition Internationale y eut lieu en 1939.



Le pont Verrazano



Le « Phoenix », construit par John Stevens fut lancé à New York en 1880.



Terrain de baseball Yankee Stadium



Terrain de baseball Polo Groud

New York

I Love New York

(3)



L'ATTENTAT

New York City est le siège de l' Organisation des Nations Unies



Terrain de baseball Ebbets Field



Résidence de Theodore Roosevelt

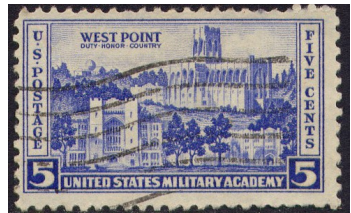
Lors de l'attentat du 11 septembre 2001, 341 pompiers et policiers trouvèrent la mort dans l'effondrement des Twin Towers du World Trade Center.

UNIVERSITE de COLUMBIA



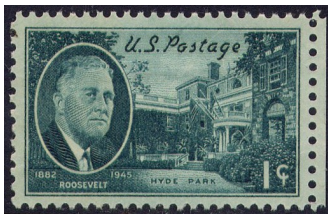
La bibliothèque Low Memorial

WEST POINT



Siège de l'Académie militaire

HYDE PARK



Résidence de Franklin D. Roosevelt

CHAUTAUQUA



Tentes et chariots devant l'Institut en 1874.

CANAL du SAINT LAURENT



Construit à partir de 1783, il relie les Etats industriels du Nord au fleuve Saint Laurent et au Canada.

LAKE PLACID



Les Jeux Olympiques d'hiver y eurent lieu en 1932.

Les BATAILLES de l'ETAT

WHITE PLAINS

LYNDHURST TARRYTOWN



Architecture de A.J. Davis

NEWBURGH



Etat major de Washington en 1783.



La bataille eut lieu en 1776.

CHUTES du NIAGARA



Les chutes sont hautes de 50 mètres.

BROOKLYN



Bataille en 1776

ORISKANY



Bataille en 1777

A suivre..

Lettres de l'Hyper-inflation allemande

Par B. Jutteau (2)

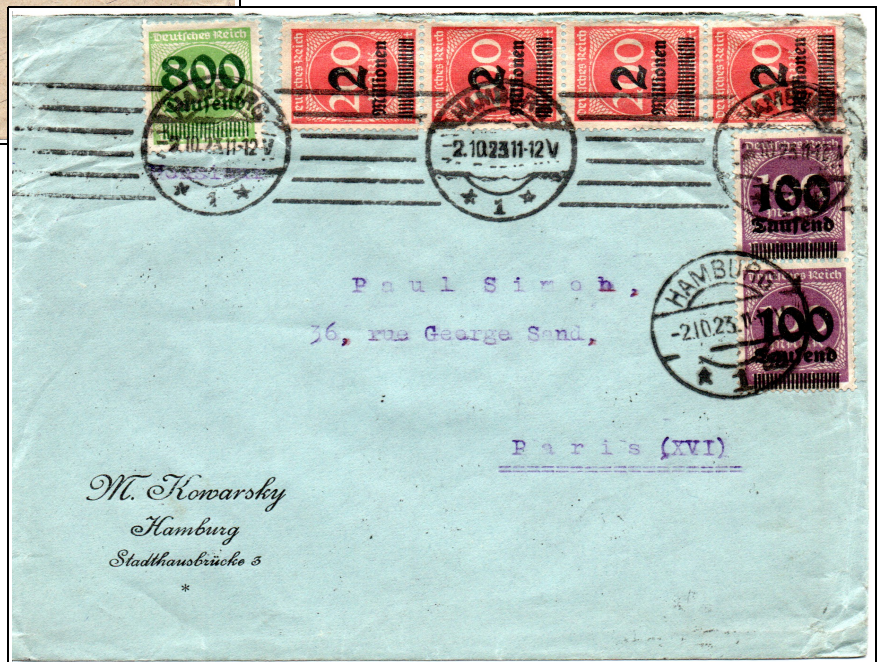


Lettre simple du 13 octobre 1923 d'Offenbach à Leipzig affranchie à 5 millions de marks du tarif du 10/10/1923 des lettres intérieures de -20 gr.

Lettre simple du 29 octobre 1923 du cercle d'Odernheim à Bersel (Suisse) affranchie à 30 millions de marks du tarif du 20/10/1923 pour l'étranger des lettres de -20 gr



Lettre du 2 octobre 1923 de Hambourg à Paris affranchie à 9 millions de marks du tarif des lettres simples de +20 gr pour l'étranger du 01/10/1923





Lettre de Munich à Schwanenstaat du 11 octobre 1923 affranchie à 15 millions de mark du tarif du 10/10/1923 des lettres de -20gr pour l'étrangers



Lettre simple de Berlin à Marrakech (Maroc) affranchie à 15 millions de marks du tarif du 10/10/1923 des lettres de -20 gr pour l'étranger



Lettre du 20 octobre 1923 de Leipzig à Schwanenstaat (Autriche) affranchie à 10 millions de marks du premier jour du tarif du 20/10/1923 pour les lettres frontalières de -20 gr

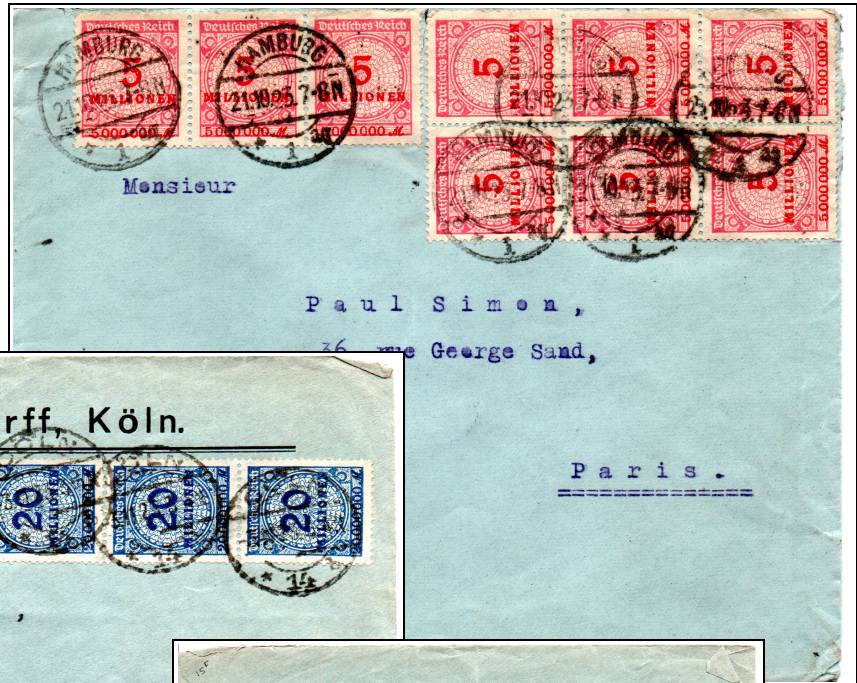


Lettre de Mayence à Paris du 31 octobre 1923 affranchie à 30 millions de marks du tarif des lettres de -20 gr pour l'étranger du 20/10/1923



Cachet au V°

Lettre du 21 octobre 1923 de
Hambourg à Paris affranchie à
45 millions de marks du tarif
du 20/10/1923 des lettres pour
l'étranger de +20 gr



Lettre du 3 novembre 1923 de
Cologne à Mulhouse affranchie à 200
millions de marks du tarif des lettres
pour l'étranger de -20 gr
du 01/11/1923



Lettre simple du 3 novembre 1923 de
Hambourg à Paris affranchie à 200 millions
de marks du tarif du 01/11/1923 des lettres
de -20 gr pour l'étranger



Lettre de Rastatt (Baden) à Colmar du
2 novembre 1923 affranchie à
200 millions de marks du tarif du
01/11/1923 des lettres de -20 gr pour
l'étranger. Oblitérée avec un cachet
d'amulant ferroviaire allemand
« Frankfurt ; Karlsruhe ; Basel ».

Lettre de Hambourg à Lyon
 du 2 novembre 1923
 affranchie à 340 millions de
 marks du tarif du 01/11/1923
 pour les lettres de +20 gr pour
 l'étranger



Lettre de Hambourg à Paris
 du 7 novembre 1923 affranchie
 à 800 millions de marks du tarif
 des imprimés pour l'étranger du
 05/11/1923



Même tarif pour cette lettre du 10
 novembre 1923 pour l'Autriche



Lettre de Haagen à
 Mulhouse du
 5 novembre 1923
 affranchie à 4
 milliards de marks du
 tarif du 05/11/1923
 des lettres de -20 gr
 pour l'étranger

LE COMMANDANT CHARCOT



Le Commandant Charcot est un navire de croisière de haute exploration polaire long de 150 mètres, naviguant sous pavillon français.

Il peut accueillir jusqu'à 245 passagers qui navigueront en Arctique en été et en Antarctique en hiver.

Le Commandant Charcot est, lors de son lancement, avec le patrouilleur **L'Astrolabe**, l'un des 2 seuls brise-glace français et le premier paquebot brise-glace lancé sur le marché.



POSTED AT SEA



A bord du Cdt Charcot,
PONANT
YACHTING DE CROISIÈRE
Chaloussièrement depuis
la côte Est du Groenland

Capt. Étienne GARCIA

Commandant-Master

egarcia@ponant.com

408 avenue du Prado - 13008 Marseille - France

www.ponant.com

7 Jan 2022