



**TIMBRES / VIGNETTES**

**MILITAIRE SUISSE**

**Ou**

**Les TIMBRES SOLDAT**

**« SOLDATENMARKEN »**

1



2

## LA SUISSE : Ses frontières



3

## La SUISSE



4

Les **26 cantons suisses** sont des États fédérés et constituent la Confédération helvétique

Il s'agit des cantons

d'Appenzell Rhodes-Extérieures,  
d'Appenzell Rhodes-Intérieures,  
d'Argovie, de Bâle-Campagne, de Bâle-Ville,  
de Berne, de Fribourg, de Genève, de Glaris,  
des Grisons, du Jura, de Lucerne, de Neuchâtel,  
de Nidwald, d'Obwald, de Saint-Gall,  
de Schaffhouse, de Schwytz, de Soleure,  
du Tessin, de Thurgovie, d'Uri, du Valais,  
de Vaud, de Zoug et de Zurich.

5

## Quelques chiffres :

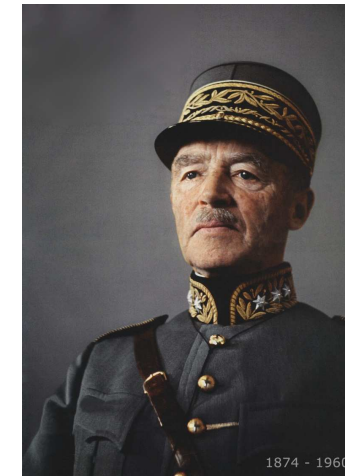
- 4 langues officielles : - Le Suisse allemand (17 cantons)
  - Le Français (4 cantons)
  - L'Italien (1 cantons)
  - Le Romanche (1/2 canton)
- Population en 2010 : 7,8 millions / France : 65,0 millions  
Population en 1940 : 4,2 millions / France : 40,7 millions
- Superficie : 41 290 KM2 (France : 552 000 KM2 )  
380 Km x 210 Km – 80% montagneux
- PIB (2005) : 37 000 / Habitant Rang 6  
France : 34 000 / Habitant Rang 15
- Economie : Horlogerie – Mécanique de Précision –  
Chimie/Pharmacie – Tertiaire (Banque / Assurances)

6

## Un peu d'histoire et de Stratégie Militaire (1939-1945)

- ⇒ 1er septembre 1939 – La Pologne est envahie
- ⇒ Le 2 septembre, le Conseil Fédéral ordonne la mobilisation Générale (1er jour : 430.000 soldats mobilisés et 200.000 membres complémentaires)
- ⇒ Armée Suisse positionnée en 1939 sur une ligne de Sargans au Jura en passant par le lac de Zurich. Le front orienté vers le Nord. Le flanc Ouest totalement dégagé (La France).
- ⇒ En mai-Juin 1940, la Wehrmacht allemande vainquit la France en 6 semaines. La Suisse est isolée. Aucune défense à l'Ouest (1) Anecdote (2)
- ⇒ Le 24 juillet 1940, d'importantes unités de la Wehrmacht se trouvaient en France, à la frontière Ouest de la Suisse avec 245.000 hommes.(3)
- ⇒ Le 25 juillet 1940, appel à la Résistance au lieu historique près du Grütli (stratégie de résistance et création d'un Réduit National autour du Gothard (repli militaire).
- ⇒ En Juin 1941, les 9 divisions et Brigades de Montagnes se trouvaient dans le Réduit (ligne Sargans-St Maurice). Abandon des 4/5ème du Territoire.

7



Général GUISAN (1874 – 1960)

Âme de la Résistance ; Sauveur de la Patrie  
Commandant en chef de l'armée Suisse pendant la Seconde  
Guerre Mondiale

8

⇒ L'assemblée Fédérale l'élut Général le 30 Août 1939, Commandant en Chef de l'armée Suisse par 204 voix sur 229.

#### - Qui était Henri GRUISAN ?

⇒ **Né en 1874** dans le canton de Vaud, fils d'un médecin de campagne, il se dirigera sans aucun diplôme académique vers l'agriculture. Marié, il eut deux enfants, Henri et Myriam.

⇒ **Du simple soldat du train**, qui s'occupe des chevaux pour le transport de l'artillerie, il a mené sa carrière militaire dans l'artillerie et l'infanterie jusqu'au grade de **divisionnaire**.

⇒ Jeune officier, il ressentit bientôt son penchant pour le domaine militaire.

⇒ L'officier de milice convaincu se laissa alors incorporer comme **officier de carrière**.

⇒ **En 1932**, il est nommé **Commandant de Corps**, le plus haut rang d'officier en temps de paix.

⇒ Si le Général GRUISAN n'était ni un intellectuel ni un stratège, il était un génie du bon sens et donnait à chaque soldat l'impression qu'il le considérait comme un citoyen égal en droits. Il jouissait partout d'une popularité et d'un crédit incontesté.

9

## LES TIMBRES MILITAIRES SUISSES

**Les timbres militaires Suisse sans pouvoir d'affranchissement ont été émis par les différentes unités de l'armée Helvétique et leur vente servait à alimenter un fond de secours, à l'origine lors de la 1ère guerre Mondiale.**

Il en existait environ 500 différents pour 1914-1918 et plus de trois mille différents pour 1939 – 1945.

Ces timbres sont répertoriés dans le catalogue de **Marcus Wittwer** (en allemand – pas de traduction)

10

## LES TIMBRES MILITAIRES SUISSES

Ou appelés

### LES TIMBRES SOLDATS

Aucune valeur faciale.

6 catégories :

- Timbre dentelé
- Timbre non dentelé
- Feuillet dentelé sans texte
- Feuillet dentelé avec texte (faible tirage)
- Feuillet non dentelé sans texte (faible tirage)
- Feuillet non dentelé avec texte (faible tirage)



11

### Classification des TIMBRES selon les ARMES

- 1 – ETATS-MAJORS de l'armée, des corps d'armée des divisions et des Brigades
- 2 – INFANTERIE
- 3 – TROUPES de couverture frontière
- 4 – INFANTERIE Territoriale
- 5 – INFANTERIE Territoriale Mitrailleurs
- 6 – TROUPES légères – CAVALERIE
- 7 – ARTILLERIE
- 8 – ARTILLERIE d'observation
- 9 – COLONNES Automobiles de munition
- 10 – TROUPES D'AVIATION
- 11 – TROUPES de défense contre Avions

12



## Classification des TIMBRES selon les ARMES

(suite)

- 12 – PIONNIERS Radiotélégraphistes
- 13 – PIONNIERS Télégraphistes
- 14 – SAPEURS, Pontonniers et mineurs
- 15 – SERVICE Pigeons Voyageurs
- 16 – TROUPES du service de santé
- 17 – Etablissement Sanitaire Militaire
- 18 – TROUPES des Subsistances
- 19 – Poste de Campagne
- 20 – Service complémentaire et Défense aérienne Passive
- 21 – Divers (groupe transport Train – Ecole militaire – Œuvres sociales – Union des Mobilisés – Ravitaillement)

13



11ème Régiment d'Infanterie (1914 – 1916)

14



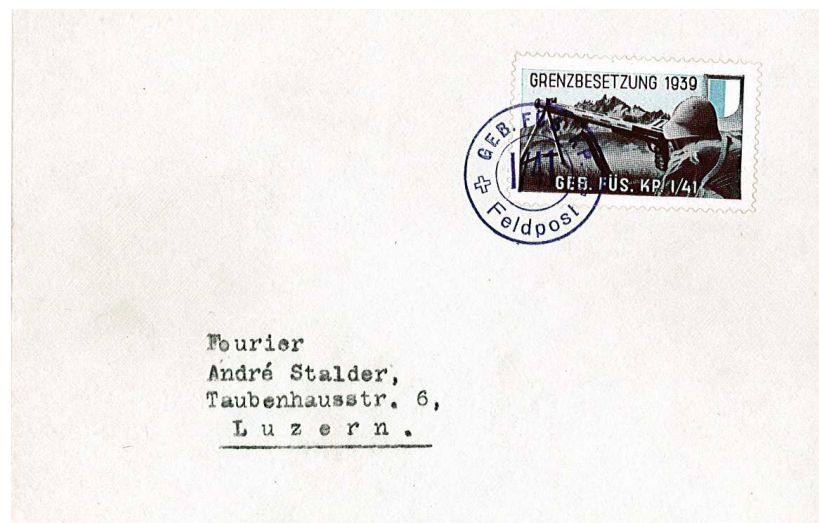
7ème Régiment d'Infanterie (1914 - 1917)

15



16





1ère Compagnie du 41ème Régiment d'Infanterie

18



29ème Régiment d'Infanterie

19



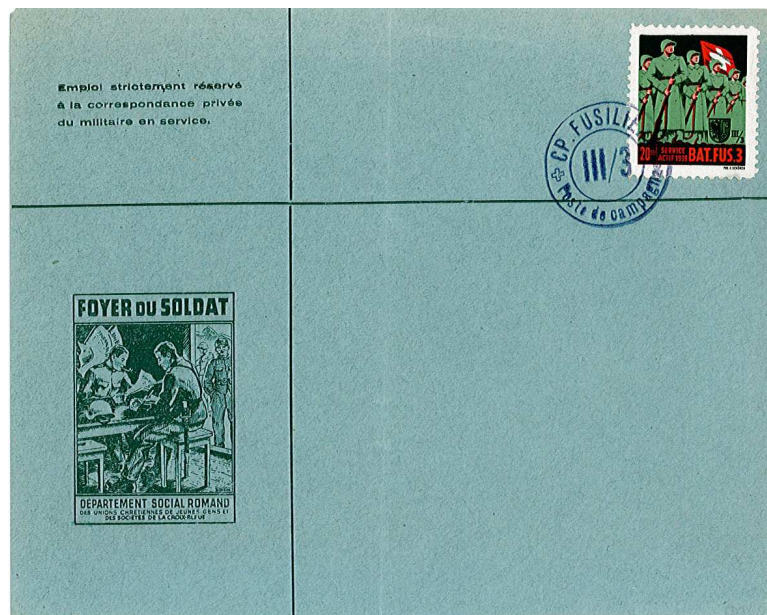
26ème Compagnie de Télégraphie

20

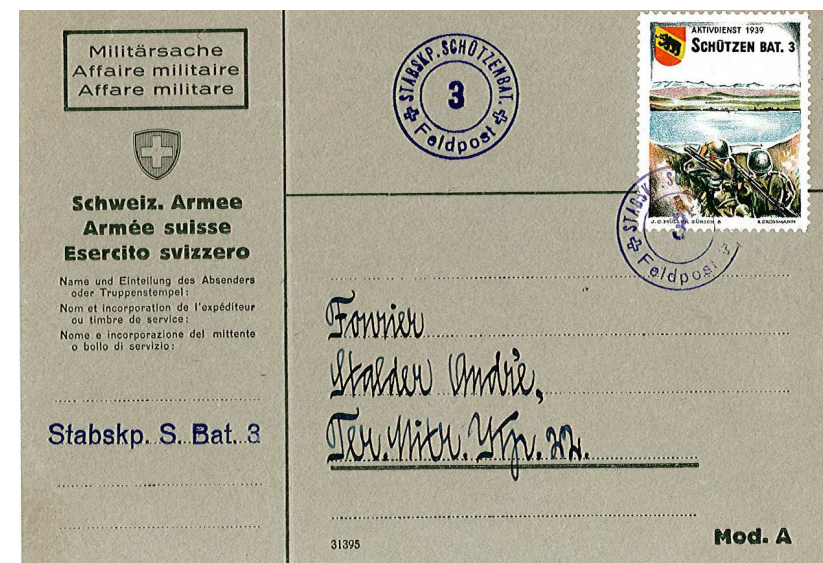


21





22



23



1ère Compagnie du 75ème Bataillon de Fusiliers

1

24



4ème colonne de Ravitaillement

1

25





Herrn  
Oberstlt. Straub  
K.K.9.Div.,  
Feld post  
=====

3ème Compagnie de Fusiliers

1  
26



**Wehtm. Walter Bertschi**  
Geb. Sap. Kp. I/9  
**FELDPPOST**

104ème Bataillon de fusiliers

1  
27



**Wehtm. Walter Bertschi**  
Geb. Sap. Kp. I/9  
**FELDPPOST**

510/511

1  
28



*Füs. F. Luppiger, I/45*  
*Feldpost*

1  
29





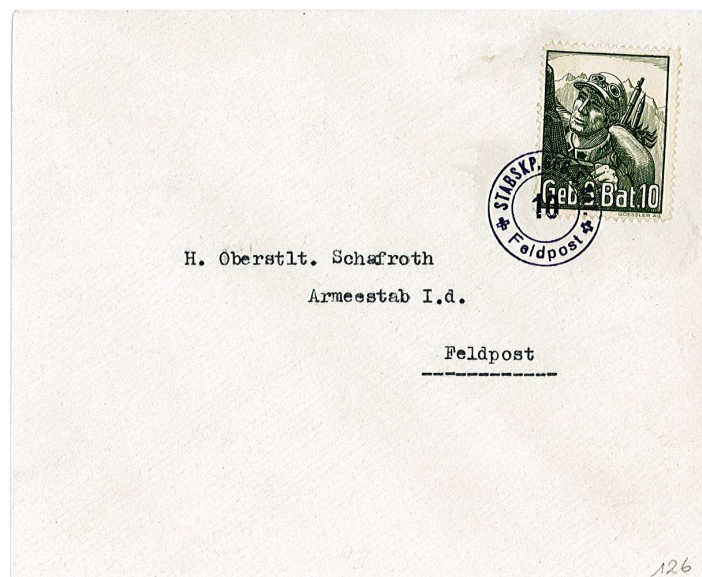
1

30



1

31



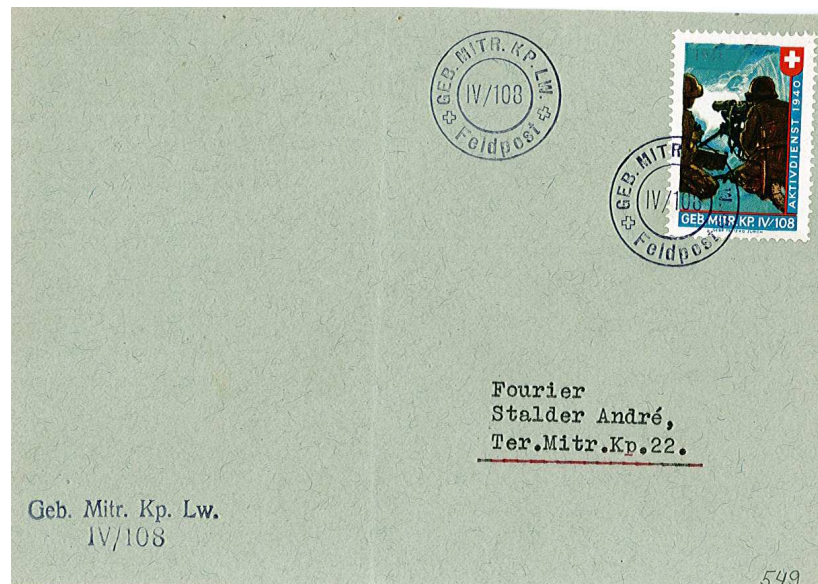
1

32



33









1  
38



1  
39

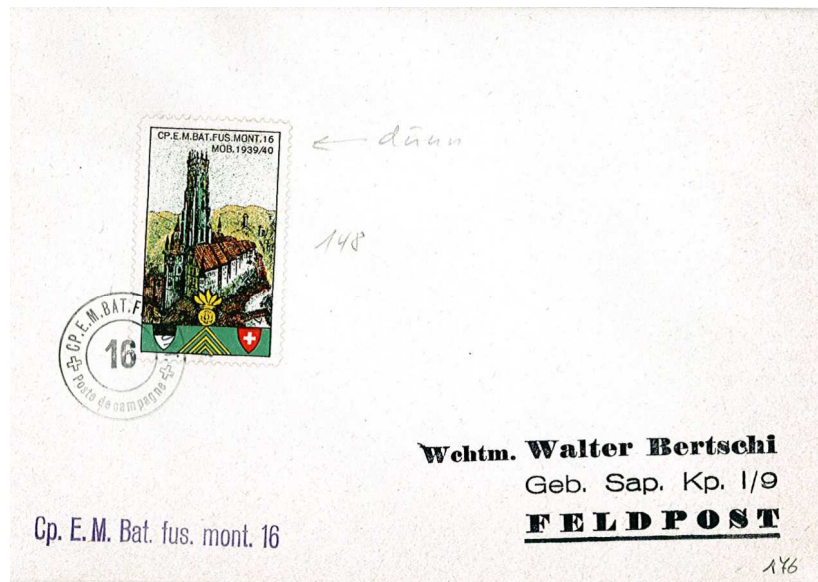


1  
40



1  
41





1

42



1

43



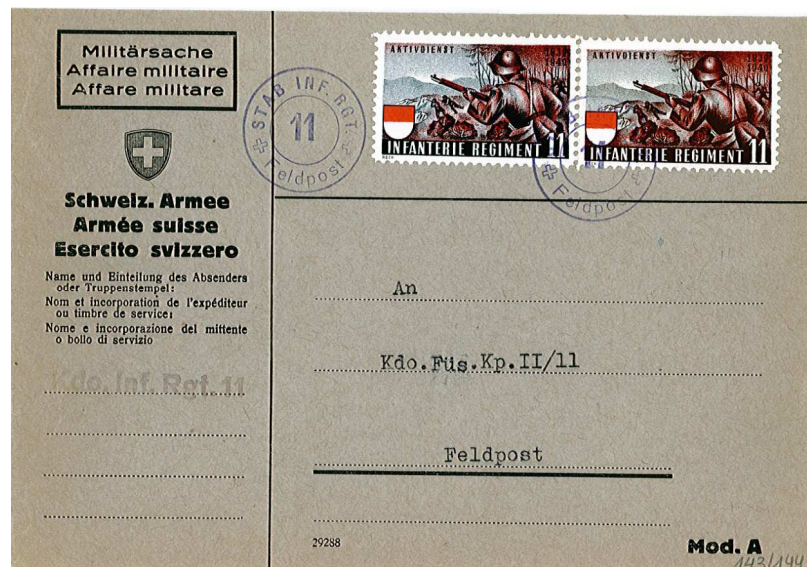
1

44



45





1  
46



1  
47



1  
48



1  
49





Compagnie sanitaire et d'ambulance

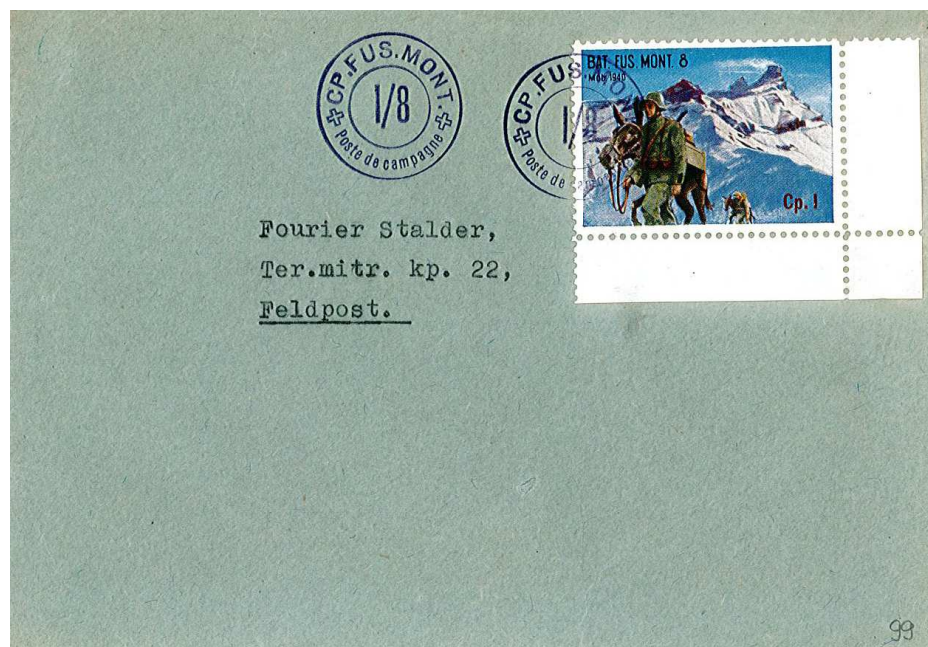
1

50



58

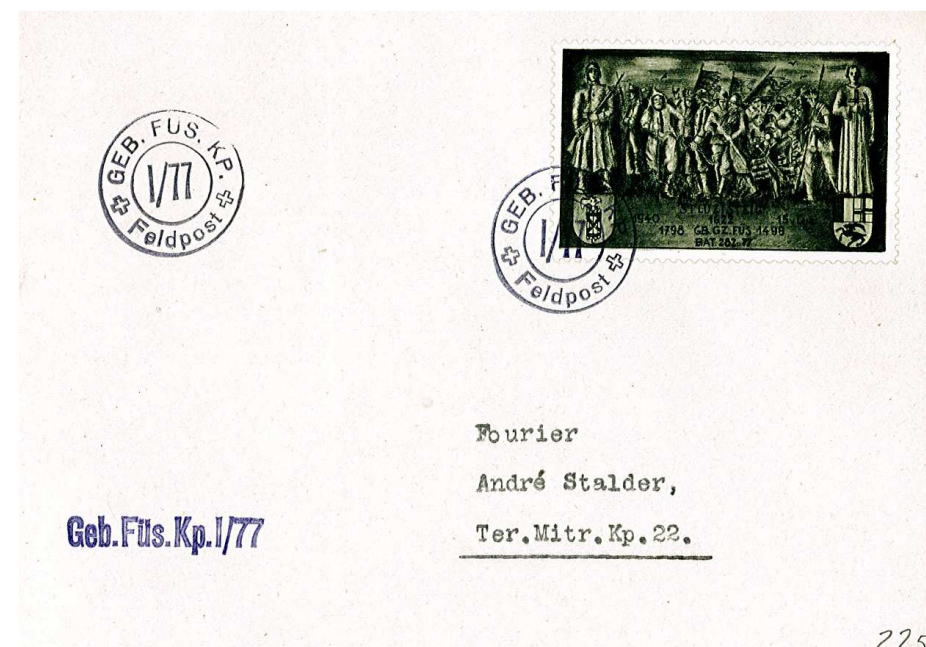
51



99

1ère Compagnie du 8ème bataillon de fusiliers de Montagne

52



225

77ème Compagnie des Garde Frontières

53





89ème Régiment d'Infanterie

1

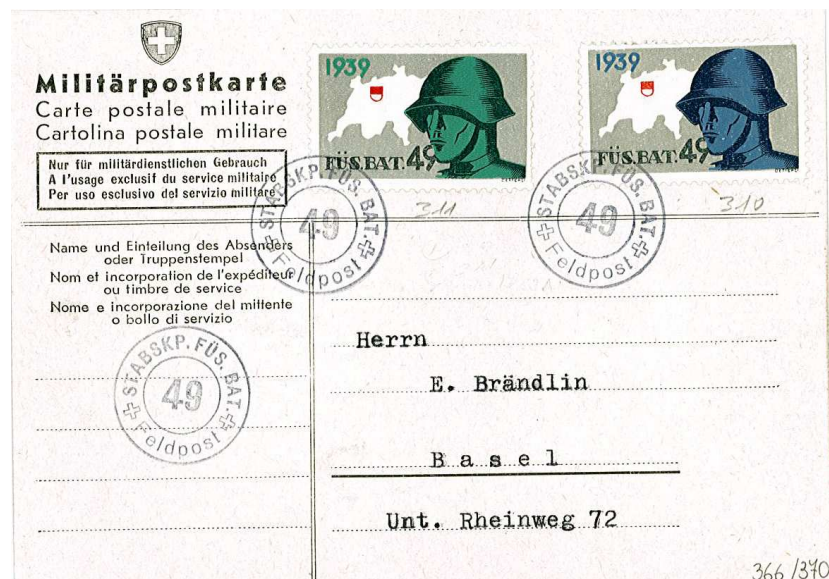
54



22ème Compagnie des Troupes Territoriales

1

55



1

56



1

57





1

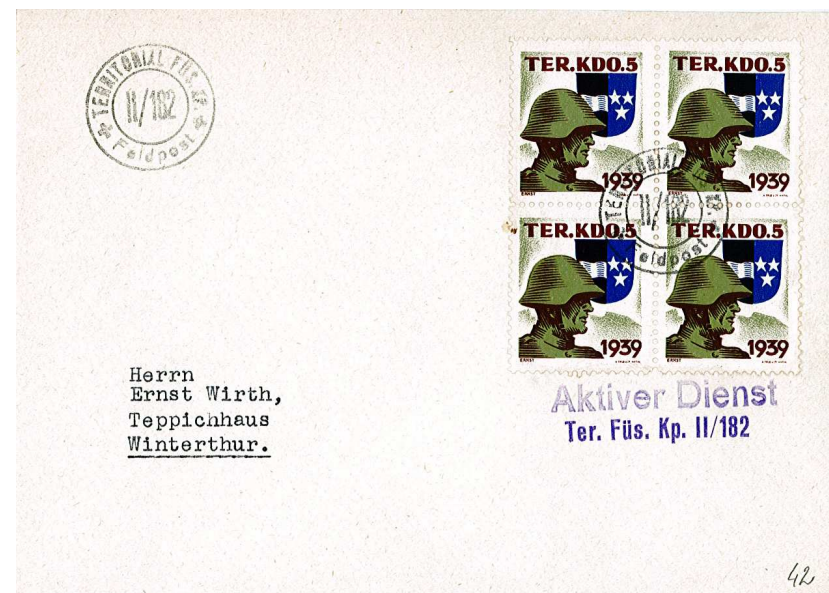
58



Bataillon de fusiliers de Montagne

1

60



1

61





88

62



1

63



1

64



1

65





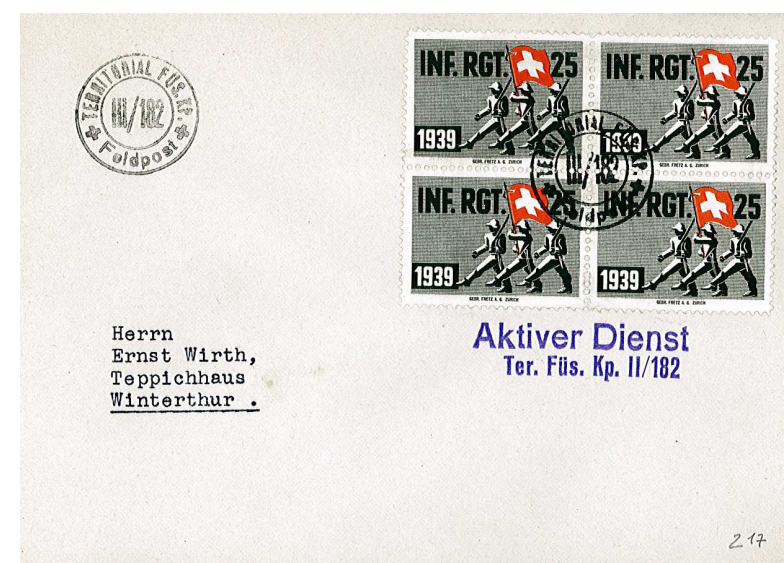
1  
66



1  
67

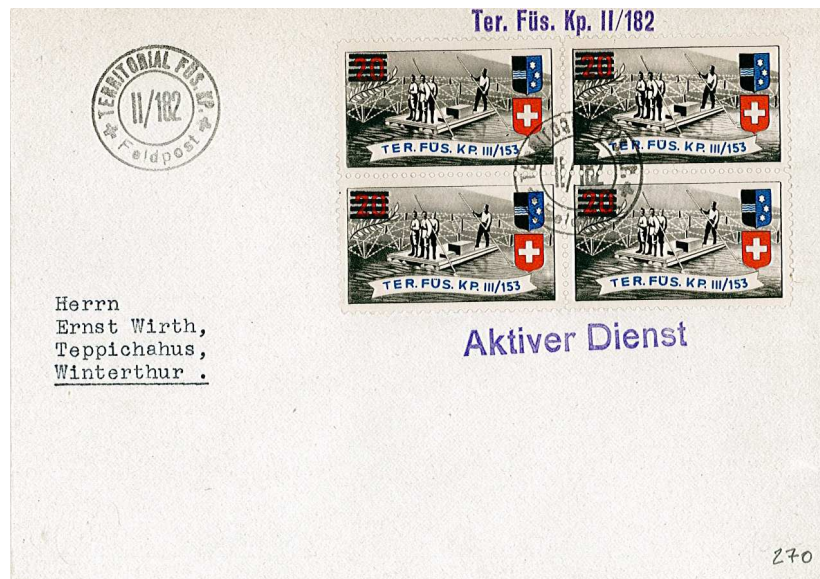


1  
68



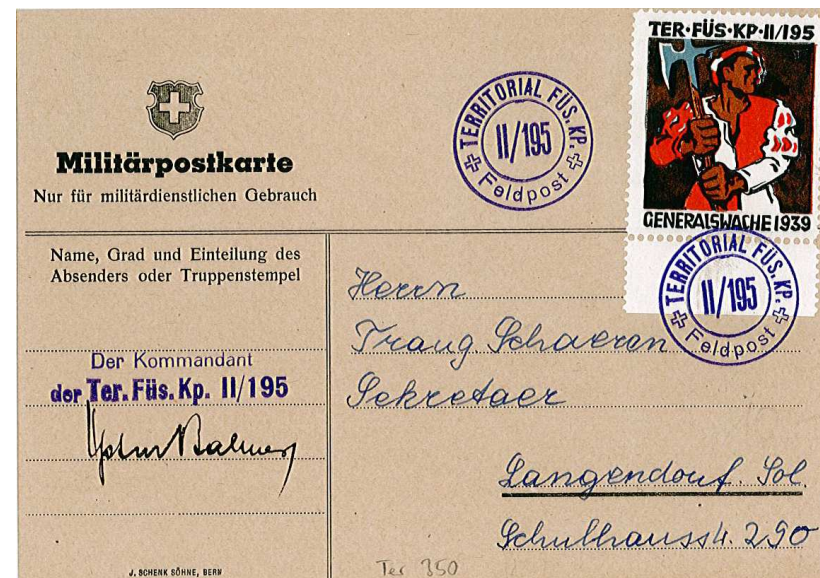
1  
69





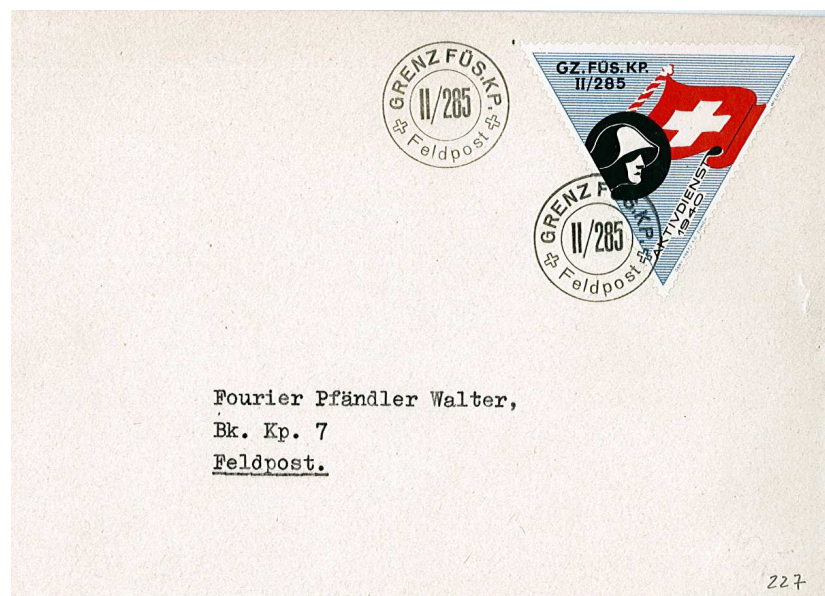
1

70



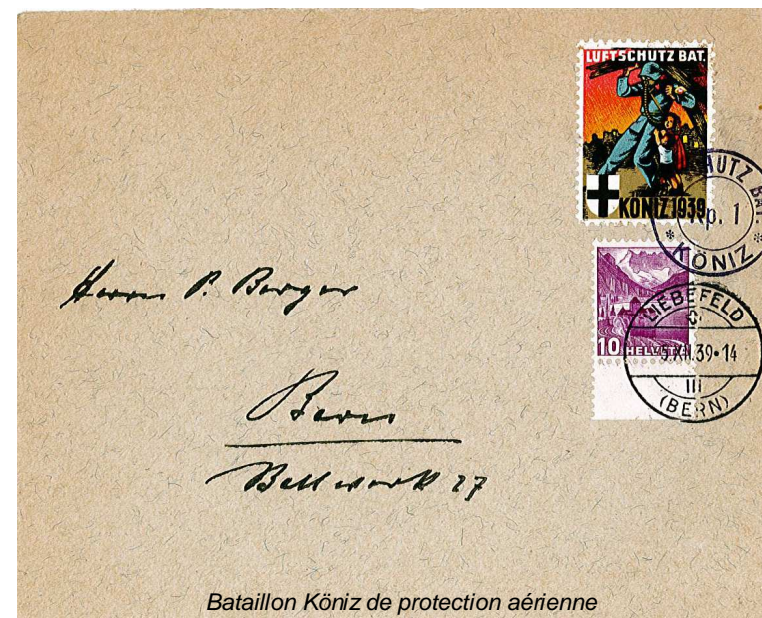
1

71



1

72



1

73

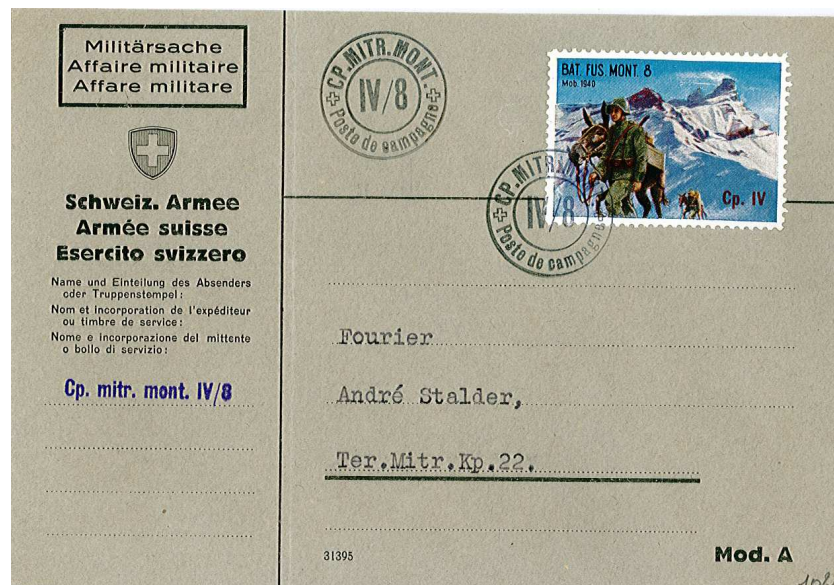




74



75



76



77





1

78



1

79



1

80



Vinette reprise en timbre en 1941 – VF : 0,70 F.S dans la série historique Bilder

81

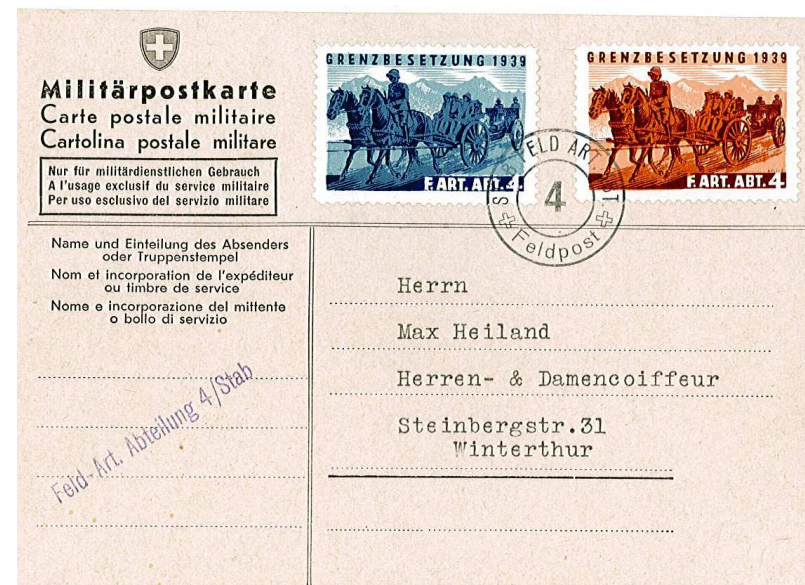


8





86



87

## REFERENCES

- 1/ Die Schweizerischen Soldatenmarken (de Markus Witter)  
(catalogue en Suisse Allemand uniquement)
- 2/ Soldatenmarken album. (Timbres de Soldats)  
(Album en Français et Suisse Allemand (2 tomes) – Mars 1940)
- 3/ Les TIMBRES Militaires SUISSES – 1939 – 1945  
(Album LOCHER (3 tomes) en Français et Suisse Allemand)

88