

Les Lézards



Nicolas CHEVALIER – 14 septembre 2019

Le lézard est un des rares reptiles à ne pas être repoussant, il cohabite souvent dans le même lieu que les humains et on le trouve régulièrement près des habitations.

Généralités

Les lézards sont des **vertébrés** appartenant aux **reptiles**, à l'ordre des **squamates**

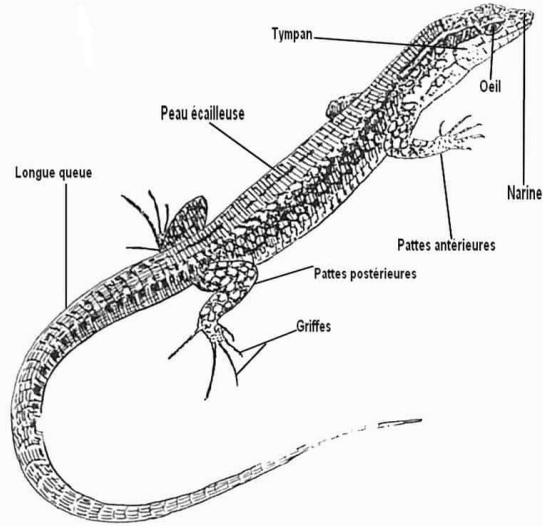


- 4 pattes portant 5 doigts avec des griffes
- Des oreilles à tympan apparent sans conduit auditif externe
- Le corps recouvert d'écailles
- Présence de paupières (sauf les Gekkos)
- Ils muent

- Reptiles : Lézards, Serpents, Crocodiles, Tortues
- Squamates : Lézards et Serpents

- Les pattes permettent aux lézards de grimper et de s'accrocher sur des murs
- Les paupières sont mobiles contrairement aux serpents leur donnant ainsi un aspect plus sympathique

Généralités



- Comme chez les serpents, les lézards sont dotés de l'organe de Jacobson qui est un sac olfactif dans le plafond de la cavité buccale spécialisé dans la détection de phéromones. Les particules sont analysées et l'information est transmise au cerveau. C'est pourquoi, un lézard darde sans arrêt sa langue
-
- Dans les pays à climat tempéré, les lézards se mettent en hibernation au début de l'automne.
-

Généralités



Lézard des murailles

Mue

- La mue est la perte de l'ancienne peau et une nouvelle peau se crée. La peau du lézard ne se génère pas continuellement comme celle des mammifères. Le lézard mue pour restaurer sa peau et pour grandir, car il ne peut grandir dans une peau qui devient trop petite. Les lézards muent généralement par plaque, contrairement aux serpents qui muent en un seul morceau. Chez les lézards le processus de mue est long. La mue commence souvent par le corps et finit par la tête ou la queue. Durant la mue, le lézard est fragile et doit faire attention aux lésions possibles lors de ses déplacements et de ses rencontres. Lorsqu'ils sont jeunes, les lézards muent plus souvent qu'à l'âge adulte. Le petit lézard peut facilement muer une fois par mois. Cela ira de façon décroissante au fur et à mesure qu'il grandira. Cependant, la fréquence de la mue peut varier selon l'espèce, la nutrition, la température et l'humidité. Les mauvaises mues sont rares chez les lézards, contrairement aux serpents. La mue des lézards peut être longue et difficile si l'humidité n'est pas bonne. Le lézard des murailles mange son ancienne peau.

Généralités



Autotomie

Lézard des murailles ayant perdu sa queue

En cas d'agression, la majeure partie des lézards peuvent perdre leur queue. Il s'agit de l'autotomie. Une nouvelle queue peut alors repousser. Cette nouvelle queue ne peut plus tomber. Cette nouvelle queue n'a pas d'écaïlle.

La queue abandonnée reste agitée de mouvements réflexes grâce aux ganglions nerveux présents, et ce jusqu'à plus d'une heure, donnant une illusion de vie et occupant le prédateur, laissant le temps au lézard de s'enfuir.

Le membre se sépare à des endroits pré-établis de l'anatomie de l'animal, appelés plan d'autotomie, plan de moindre résistance ou encore plan de rupture. Cette zone se situe entre 2 vertèbres. Devant chaque « plan d'autotomie », l'artère caudale porte un sphincter (clapet qui se referme automatiquement) et la veine caudale présente une constriction, ce qui évite la perte du sang.

Les queues de lézard étaient supposées porter bonheur.

(L'orvet possède également l'autotomie)

Généralités



Lézards attrapant des papillons

- **L'alimentation des lézards français** : En France, la base de leur régime alimentaire est composée d'arthropodes, c'est à dire d'insectes et d'araignées. Ils mangent ainsi des papillons et des chenilles, des mouches, des moustiques, des coléoptères, des fourmis, des moucherons... Ils se nourrissent également de vers de terre, d'escargots ou de limaces. Certains lézards plus gros comme le lézard vert ou le lézard ocellé peuvent ingérer des œufs d'oiseaux, d'autres petits lézards, et même de petits mammifères comme des souriceaux ou encore des fruits.

Généralités

- En France 3 familles principales :
 - Anguillidae → orvet
 - Gekkonidae → geckos
 - Lacertidae → lézards au sens strict : 280 espèces
- Certains classent également parmi les lézards, les dragons de Komodo, les iguanes, les caméléons et les varans... (non abordés ici)

Les Gekkos forment une famille de taille modeste. Dans certains pays, on considère ces animaux comme sacrés et porte-bonheur. Dans d'autres, ils sont associés aux esprits et portent malheur. Ils sont aussi très appréciés car ils mangent les insectes nuisibles (moustiques)

Les Lacertidae : animaux diurnes et agiles

Lézard des souches



Biélorussie - 2018



Pologne



Hongrie - 1989

- *Lacerta agilis* : le lézard des souches ou « lézard agile ». Pourtant, il s'agit d'un lézard de France parmi les moins agiles notamment à cause de son large corps plutôt massif de de ses petites pattes.
- **Description** : Ce lézard peut atteindre 20 cm à taille adulte. Son corps est épais et massif. Sa tête et ses pattes sont courtes.

Lézard des souches



Lézard des souches



Oblitéré



Neuf

Bloc 1996 - Kirghizistan

- Sa coloration est variable. Cependant, on note une différence entre les mâles et les femelles. Les mâles sont plutôt vert clair sur les flancs avec une bande dorsale brune bordée de 2 lignes de couleur crème. Leur queue est marron ainsi que le dessus de leur tête et les membres postérieurs. La femelle est brune grisâtre et ses flancs sont plutôt bruns et le ventre jaune. On trouve la présence d'ocelles brunes sur les flancs des femelles

Lézard des souches



Mâle

Mâle

Lézard des souches



Mâle

2 bandes claires visibles sur le dos du mâle

Lézard des souches



Belgique – 2000 – Carte maximum

- Son habitat : le lézard des souches s'observe dans des endroits très variés. Vivant principalement au sol, il préfère les milieux secs et riches en végétation. Il fréquente le bords de haies, les talus des voies ferrées, les chemins, les prairies, en plaine et même dans les dunes cotières où la végétation pousse. On le trouve dans une grande partie de l'Europe, de la Scandinavie jusqu'à l'Italie. En France, il est présent dans toute la partie Est du territoire (sauf en Corse et sur la Côte d'Azur).

Lézard des souches



© cheloniophilie.com & Ania Organisciak

Lézard dans son milieu naturel

Le lézard des souches dans son habitat

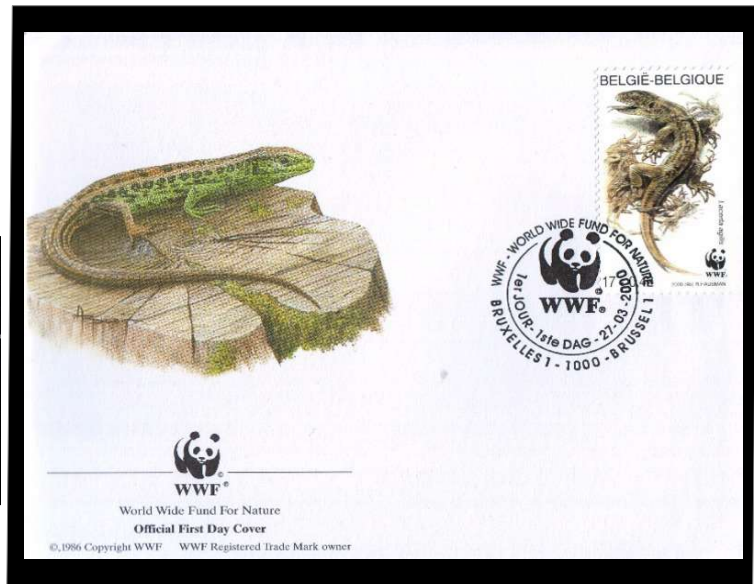
Lézard des souches



Neuf



Oblitéré



FDC WWF

Belgique 2000

- Son mode de vie : c'est un lézard diurne qui s'alimente d'insectes (papillons , chenilles, mouches, moustiques, coléoptères, fourmis, moucheron), de cloportes, d'araignées et de lombrics. Il vit souvent en colonie dans des terriers individuels. Ce lézard hiberne d'octobre à avril. C'est vers la fin du mois d'avril que la saison des amours commence (juste après la mue). On y observe des combats entre les mâles adultes pouvant entraîner de graves blessures et généralement la perte de la queue. L'accouplement a lieu courant mai et la femelle pond une douzaine d'oeufs qui incuberont 2 à 3 mois et donneront naissance à des bébés lézards de 6 cm de long. La maturité sexuelle chez les mâles est de 2 ans alors que pour les femelles elle est de 3 ans. L'espérance de vie est d'environ 10 ans.

Lézard des murailles



Albanie - 1966



Bloc Géorgie

- Le lézard des murailles (*Podarcis muralis*) ou le lézard gris est le plus couramment rencontré en France et dans toute l'Europe. Ce lézard est également présent au Maroc, en Turquie, aux Etats-Unis et au Canada. De la famille des Lacertidae, cette espèce grimpeuse sur les murs et les murets se plait autour des maisons.
- Selon les régions françaises, on lui attribue différents noms en patois:
 - la rapiette (Sud-Ouest et Poitou)
 - la langrotte (Saintonge)
 - la larmouise (Savoie)
 - la larmuze (Dauphiné)
 - la larmeuse (Provence) → Marcel Pagnol l'utilise dans *La Gloire de mon Père*
 - la lagremuze (Provence) → Jean Giono l'utilise dans ses écrits et nouvelles
 - La lisette (Allier)
 - ...
- C'est un lézard de forme élancée, Ce lézard mesure autour de 20 cm de long maximum, queue comprise, sachant que la femelle est généralement un peu plus petite (environ 18 cm) que le mâle. Hormis la taille, pas de différence morphologique entre le mâle et la femelle Il a quatre pattes avec au bout des longs doigts qui lui servent à s'agripper lorsqu'il escalade à la verticale.
- Sa couleur varie selon les spécimens : son corps écailleux peut être gris, brun, verdâtre, plus ou moins strié, lui permettant d'être confondu avec les pierres sur lesquelles il se promène souvent. Son ventre est plus clair. La gorge est mouchetée de noir. Il est très craintif et extrêmement rapide.
-
-

Lézard des murailles



- **Une queue cassée change t-elle la vie d'un lézard des murailles ?**
- Quand un lézard des murailles a perdu sa queue, lentement, une nouvelle queue « repousse » : elle se régénère mais la nouvelle queue reste plus courte que l'originale (9cm en moyenne contre 13cm pour une queue d'origine). Un lézard à la queue régénérée se reconnaît à l'aspect plus court et trapu de la « nouvelle » queue et sa coloration différente.
- Des chercheurs américains ont fait subir à des lézards des murailles des séries de tests de « sprints » forcés sur terre ou dans un arbre, d'abord avec leur queue d'origine (intacte ou régénérée après une autotomie ancienne) et juste après qu'ils aient été amputés de celle-ci afin d'évaluer l'impact de la perte sur leur capacité à fuir en cas d'attaque de prédateur. La population étudiée présentait une fréquence de queues régénérées de 40 à 60% compte tenu de la pression de prédation des chats en milieu urbain.
- Le fait de couper la queue augmente nettement les performances de capacité d'accélération et de distance parcourue **sur terre** (à l'horizontale) mais les diminue fortement en situation **arboricole** (à la verticale) et ce que la queue originelle soit intacte ou régénérée. Cette amélioration des performances sur terre, après suppression de la queue, contredit l'idée que la queue servirait de contre balance au poids du corps et porterait le centre de gravité vers les pattes arrière, permettant ainsi une meilleure accélération initiale.
- Les individus à queue intacte (longue et fine) se montrent plus rapides en déplacement vertical dans les arbres. Ils utilisent effectivement leur queue pour l'enrouler autour des brindilles pour mieux s'équilibrer quand ils progressent sur un support mouvant.
- Par contre, après l'intervention de section de la queue, les individus qui avaient auparavant une queue régénérée (courte) deviennent capables d'escalader un support arboricole plus vite et sur une plus grande distance. Il semblerait donc que les lézards ayant déjà subi une autotomie ont appris par expérience à compenser le manque brutal de queue, même longtemps après que la queue se soit régénérée. Autrement dit, avoir une queue régénérée pourrait procurer un avantage adaptatif en situation de fuite face à un prédateur ou, au contraire, dans le cas où l'animal pratique la poursuite des proies à vue, un avantage pour se nourrir.
-
- En tout cas, cette étude montre l'importance de la queue dans la locomotion du lézard des murailles et que le recours à l'autotomie en cas de pression de prédation anormalement élevée (comme en milieu urbain à cause des chats par exemple) peut modifier les comportements et affecter les forces de sélection.
-
- **BIBLIOGRAPHIE**
- Effect of caudal autotomy on locomotor performance of wall lizards (*Podarcis muralis*). R.M. Brown ; D.

Lézard des murailles Podarcis muralis



- Au printemps, l'accouplement a lieu, puis la femelle pond et laisse les oeufs incuber plusieurs semaines. S'ils ne sont pas tous mangés par les prédateurs, ils éclosent durant l'été. La femelle peut pondre trois fois par an. Les petits lézardeaux sont vulnérables et sont la proie de nombreux prédateurs.
- Ce lézard dort beaucoup sauf si le soleil rayonne. Le lézard vit le jour, essentiellement dans les murets, entre les pierres, dans les fentes minérales de toutes sortes, avec une prédilection pour les zones désaffectées ou peu fréquentées, bien chaudes, exposées en plein soleil. On dit que le lézard est un animal à sang froid, c'est à dire que la température de son corps dépend du milieu dans lequel il évolue : en hiver, le froid l'engourdit, au soleil, la chaleur lui redonne de l'énergie.
- En hiver, le lézard hiberne.

Lézard des murailles



- Les prédateurs des lézards sont les chats pour qui ils sont de véritables jouets ! Mais les hérissons et les oiseaux s'en régaleront aussi. Si son agilité le fait échapper à ses prédateurs, le lézard peut vivre 5 ou 6 ans.
- Pourtant, au jardin, le lézard est un petit auxiliaire intéressant car il va vous débarrasser de différentes bestioles pour se nourrir : araignées, chenilles, papillons, grillons, criquets, sauterelles mais aussi vers de terre, pucerons, mouches et autres insectes. Par ailleurs, il ne saccage rien alors mieux vaut le laisser en paix !
- D'autant que l'environnement lui est de plus en plus hostile le rendant très vulnérable : les pesticides et insecticides tuent les proies qu'il chasse pour se nourrir mais aussi ils l'intoxiquent. Bien que le lézard des murailles se trouve également en milieu urbain, l'urbanisation qui gagne ne lui est pas non plus favorable → destruction de ses habitats. Il est parfaitement à son aise dans les éboulis de pierres, autour d'une trentaine de degrés.
- Cette espèce est protégée en France.

Orvet



Biélorussie 2018

Orvet fragile (*Anguis fragilis*)

-
-
-

Description : il s'agit d'un lézard apode (sans pattes) ce qui amène souvent les observateurs à les prendre pour des serpents et ils sont très souvent victimes de cette confusion et finissent coupés en deux par une bêche. Il s'agit d'un lézard car présence de paupières et d'écaillés et il peut perdre sa queue pour échapper aux prédateurs. Il mesure jusqu'à 50 cm. Il est de couleur brun chocolat à grisâtre et possède des bandes dorsales sombres qui deviennent moins nettes lorsqu'il grandit. Le mâle possède les flancs brun sombre à noir alors que la femelle est plus claire

Orvet



© www.cheloniophilie.com & Thomas Breson

Orvet



Albanie - 1966



Pologne

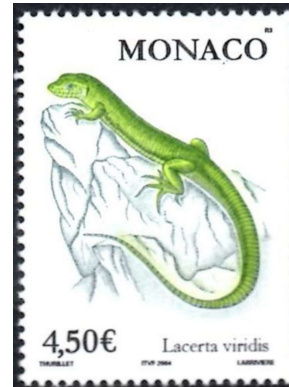
Habitat et mode de vie : L'orvet se plait dans tous les lieux humides et chauds, les haies, les bords de chemin, les troncs des arbres morts et les champs. Il aime bien se mettre sous des plaques de bois gardant l'humidité. C'est un reptile plutôt crépusculaire qui est actif à l'aube ainsi qu'en fin de journée. Son alimentation est composée de limaces, de vers de terre et de divers insectes. C'est un lézard peu rapide et qui ne grimpe pas aux arbres. Il est totalement inoffensif. Il creuse des terriers dans le sol pour se protéger des chaudes températures et pour s'abriter. En raison de son mode de vie fouisseur, il est devenu apode. Sa longévité est estimée à 30 ans. Durant la période de reproduction, les mâles se battent pour le droit de s'accoupler avec des femelles. L'orvet est vivipare.

Lézard vert



Bloc de 4 coin de feuille du 16/12/2003

Monaco 2004



Timbre neuf

- Lézard vert (*Lacerta bilineata*)
-
- Lézard totalement inoffensif pour l'homme.
- Il peut atteindre 40 cm à taille adulte mais la taille moyenne est de 25 à 30 cm. C'est donc un grand lézard avec une queue 2 fois plus grande que son corps. Sa tête est large et plate et son museau est court.
-
-

Lézard vert mâle



- Les mâles ont un dos vert à brunâtre ponctué de noir et de jaune avec généralement la gorge bleue.

Lézard vert femelle



- Les femelles ont un dos vert ou brunâtres avec 2 à 4 lignes jaune citron piquetées de noir en bordure. Leur ventre est jaune vif à vert pâle.
-
- Les jeunes peuvent être confondus avec le lézard des souches

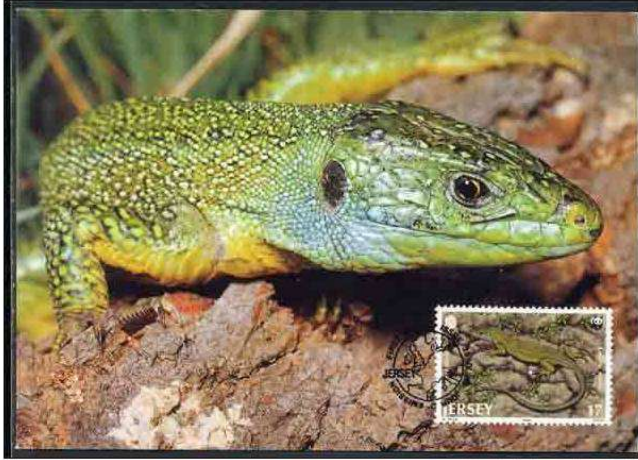
Lézard vert



Enveloppe FDC

Monaco 2004

Lézard vert



Carte maximum



Timbre neuf WWF

Jersey 1989

Son habitat : Ce lézard s'observe dans les zones riches en végétation comme les haies, les broussailles, les lisières des boies, les prairies et tous les lieux dégagés permettant une exposition au soleil.

Son aire de répartition est assez vaste : nord de l'Espagne, France (le Sud, la Bretagne et la Corse), l'Italie, la Suisse, l'Allemagne (au Sud)

Lézard vert



Lézard vert



Enveloppe FDC WWF

Jersey 1989

Lézard vert



Samoa



Iraq

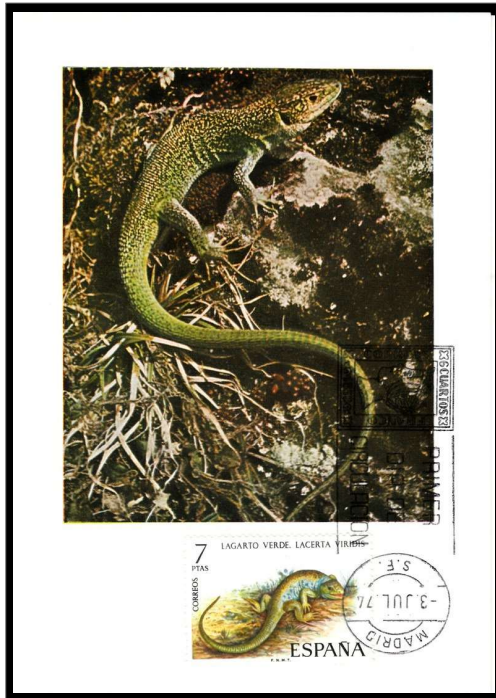
- Son mode de vie : C'est un lézard diurne et l'heure de la sortie de son gîte est en liaison étroite avec celle où le soleil atteint l'abri. Il est plutôt terrestre mais peu parfois grimper dans des buissons pour s'alimenter ou s'isoler.
-
- Alimentation : Son régime alimentaire est composé d'insectes, d'oeufs d'oiseaux et d'autres petits lézards, de larves, d'araignées, de lombrics et de fruits.
-

Lézard vert



PAP France -Val d'Allier

Lézard vert



Timbre neuf

Carte maximum

Espagne – 1974 –

- Le lézard hiberne d'octobre à avril. A sa sortie, il mue et débute la saison des amours. On y observe des combats de mâles pouvant entraîner de graves blessures et généralement la perte de la queue voir même la mort de l'adversaire. La femelle pond en mai et fin juin. Les œufs incuberont pendant 2 à 3 mois et donnent naissance à des bébés lézards de 7 cm de long pour un poids de 1 gramme. L'espérance de vie est d'environ 15 ans.

Lézard vert



Allemagne Est - 1957



Albanie - 1966



Hongrie - 1989

Lézard ocellé



Burkina Faso - 1985

Lézard ocellé (*Timon lepidus*)

- il s'agit du plus grand des lézards de la famille des lacéridés mais aussi le plus long d'Europe. Les mâles peuvent atteindre 70 cm (40 cm pour les femelles). Ce lézard doit son nom à ses tâches bleues bordées de noir qu'on appelle ocelles et qui ornent ses flancs. Sa coloration dominante est verte avec des nombreuses tâches noires. Son ventre est blanc à jaune.
- Ce gros lézard s'observe dans la garrigue comme en bordure de forêts, le long des cours d'eau ou dans des zones rocailleuses sèches. Il est présent dans des zones dégagées permettant une bonne exposition au soleil. On le trouve en Espagne et au Portugal, dans le Sud de la France et en Bretagne, en Italie et au Maghreb. C'est un lézard diurne. Il est plutôt terrestre mais il est agile pour grimper dans les buissons ou sur les murs.
- Il se nourrit de gros insectes, d'oeufs d'oiseaux, d'oisillons, d'autres lézards, d'araignées, de lombrics et de fruits. Un individu adulte ne s'éloigne que très rarement de plus de 10 m de son abri. Il hiberne d'octobre à avril. Les combats de mâles sont violents
- Bien qu'il ne vive pas dans ce pays, le Lézard ocellé figure sur un timbre du Burkina Faso daté de 1985.

Lézard ocellé



- **Menaces**

- Cette espèce est en forte régression en France et en Europe ces dernières années. Le Lézard ocellé fait partie des sept espèces de reptiles menacées d'extinction en France. La fragmentation des populations du Lézard ocellé en bordure de son aire de répartition est caractéristique de sa phase de déclin. Le déclin des populations françaises justifie la mise en place de mesures de conservation. Un Plan National d'Action (PNA) dédié au Lézard ocellé a été effectué de 2011 à 2015.
- Les raisons principales invoquées sont la disparition de ses habitats de vie, venant principalement du fait de l'urbanisation, la reforestation (fermeture des milieux) et de l'abandon progressif des pâturages extensifs.
- Le Lézard ocellé est dépendant des lapins de Garenne. Du fait des lapins atteints par la myxomatose, les rapaces se nourrissant auparavant de lapins se rabattent sur les dernières grandes proies après les lapins, soit les Lézards ocellés.
- Il a été mis en évidence que les traitements antiparasitaires sur les ovins jouent un rôle négatif dans la dynamique de population du Lézard ocellé : en effet, les Coléoptères coprophages, mets important de son régime alimentaire, ne représentent plus que 2 % de son alimentation. Ces derniers ont été décimés par l'ivermectine, vermifuge administré aux moutons, alors même que les doses étaient plutôt faibles. La population du reptile a ainsi régressé de 225 à 2 individus au sein d'un champ témoin dans la plaine de la Crau.
- Une part importante des lézards vivant au plus près des espaces urbains souffrent de la pression de chasse des animaux domestiques, comme les chats et chiens.
- Enfin, un dernier facteur de menaces est constitué par les captures intentionnelles. Ces captures sont même considérées, à l'échelle de la population européenne, comme étant la cause principale de la régression des effectifs de l'espèce. Plusieurs types de prélèvements sont connus :
 - La collection : le Lézard ocellé est souvent considéré comme le plus beau des sauriens, aux couleurs vives et contrastées, sa grande taille faisait qu'il était souvent au centre même des collections.
 - Les terrariophiles l'appréciaient tout particulièrement jusqu'à la fin du XIXe siècle pour les mêmes raisons ainsi que pour sa relative facilité d'élevage.
 - La gastronomie traditionnelle espagnole: un plat régional le met à l'honneur. Dans cette région on préparait le « lagarto guisado », un plat fait avec des rondelles de lézard frites et cuites ensuite dans un ragoût de tomate et oignons à petit feu. Sa consommation reste peu répandue et relève davantage d'une tradition passée.
 - Les captures commerciales, pour sa revente aux particuliers ou aux scientifiques

Lézard ocellé



- **Statut de protection et de conservation**
- Comme tous les reptiles indigènes de France, le Lézard ocellé est protégé par la réglementation française.
- Le statut de protection de l'espèce, étant issu de la transcription nationale des directives européennes se retrouve également dans les pays limitrophes comme le Portugal, l'Espagne et l'Italie. Il est donc également intégralement protégé dans ces pays.
- Le Lézard ocellé est considéré comme « quasi menacé » (NT) sur la liste rouge mondiale de l'UICN au niveau européen (2011) et « vulnérable » (VU) sur la liste rouge française (Critère A4ac, 2008).

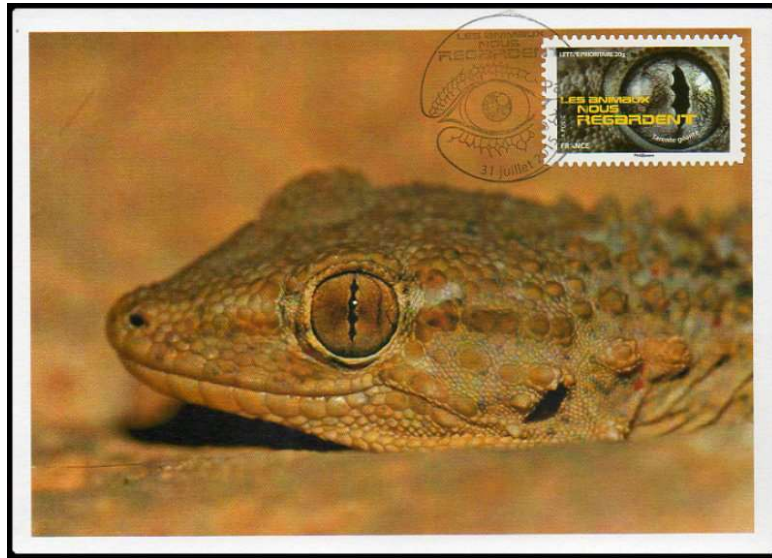
Tarente de Mauritanie



© cheloniophilie.com & J. Gállego <http://nature.photography.dered.net/>

- *Tarentola mauritanica*, appelée Tarente de Mauritanie, Tarente du midi ou encore Tarente commune, est une espèce de geckos

Tarente de Mauritanie



France – Carte maximum - 2015

- C'est un gecko principalement arboricole et nocturne vivant sur le pourtour méditerranéen.
- Ce gecko est caractérisé par sa pupille verticale. Il est de taille moyenne (max. 15 cm pour les plus gros spécimens), avec une queue relativement longue. Sa peau parsemée de petites protubérances lui confère un aspect trapu et rugueux. Sa couleur va du beige clair au brun sombre, irrégulière, et peut varier en fonction du moment de la journée (plus ou moins sombre pour réguler la température). Les juvéniles présentent souvent des bandes transversales sombres.

Tarente de Mauritanie



FDC – France 2015

- Il est pourvu de pelotes adhésives sous les pattes (setæ), qui lui permettent de se déplacer dans les arbres et sur les murs (voire sur les vitres des maisons et au plafond)

Tarente de Mauritanie



Albanie - 1966



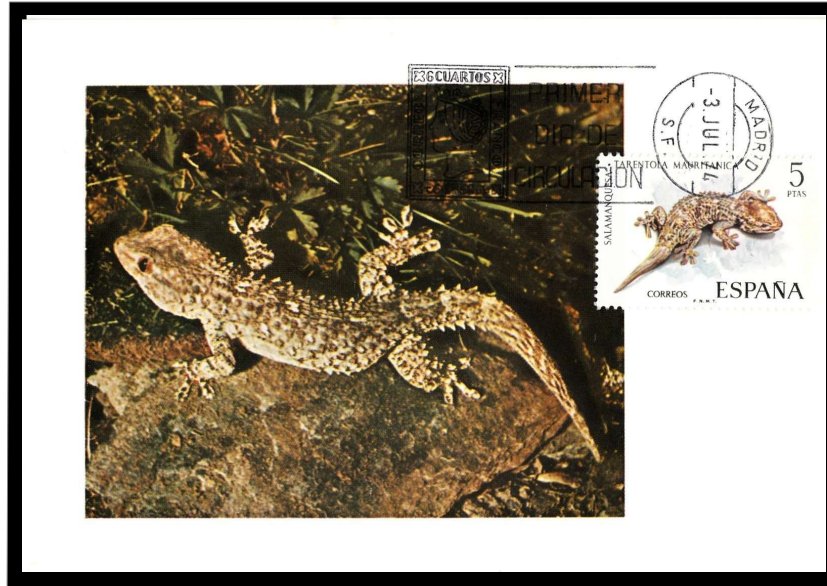
Sahara - 1991

- **Répartition**
- On trouve ce gecko sur tout le pourtour méditerranéen, parfois relativement loin à l'intérieur des terres. En France on le trouve près des côtes mais également plus à l'intérieur (Provence, Corse, Occitanie...). On le trouve également dans de nombreux autres pays et îles : Portugal, Espagne, Italie, Madère, Yougoslavie, Grèce, Sahara occidental, Maroc, Algérie, Tunisie, Libye, Égypte.

Tarente de Mauritanie



Timbre neuf



Carte maximum

Espagne 1974

- **Habitat**
- Ces geckos affectionnent les zones pierreuses et les broussailles clairsemées. Ils se sont également très bien adaptés à l'homme et on peut fréquemment les voir sur les murs, en particulier près des éclairages – où se trouvent les insectes la nuit.
-

Tarente de Mauritanie



Cartes maximums – Cap Vert - 1985



- **Comportement**
- La tarente est un animal vif, capable de courir très rapidement sur toutes les surfaces, et de sauter très rapidement (par exemple entre le sol et une branche). C'est également un animal craintif qui ne se laisse pas facilement approcher. Elle est principalement nocturne, mais est parfois active en début de matinée et en fin de journée. On les observe fréquemment et relativement facilement lors des soirées d'été à proximité des lampes sur les murs extérieurs des maisons chassant à l'affût les insectes attirés par des sources de lumière artificielles.
- Les mâles sont très territoriaux. Ils ne se tolèrent pas, et peuvent se battre en cas d'intrusion sur leur territoire ou pour une femelle
-
- **Alimentation**
- Ce sont des carnivores qui consomment les insectes et larves de taille adaptée qu'ils chassent activement, y compris les insectes volants. Les adultes peuvent parfois attraper de petits vertébrés (bébés lézards typiquement).
-
- **Reproduction**
- Ce gecko se reproduit au printemps, au retour des beaux jours. Chaque ponte compte en général deux œufs déposés sur le sol, parfois enterrés ou sous un objet (feuille, branche...). Il peut y avoir jusqu'à quatre pontes, espacées de quelques semaines.
- Les œufs incubent durant environ 30 jours (selon la température ambiante). Les petits, qui font environ 3 cm, ne mangent pas avant leur première mue, quelques jours après la naissance. Ils atteignent la maturité sexuelle à l'issue de leur première année.
- Il n'y a aucune « reconnaissance » entre petits et adultes. Ces derniers peuvent même à l'occasion manger les petits, qui ont une taille adaptée.
-
- **Philatélie**
- Cette espèce a été représentée sur un timbre d'Espagne (5 p.) et sur un timbre du Sahara Occidental (1991, 10 p.).
-

Lézard vivipare



Irlande - 1995

- Description
- C'est une espèce qui mesure au maximum 7 cm du museau au cloaque.
- Elle vit au sol dans des milieux divers mais dont l'eau n'est jamais absente : broussailles, tourbières, fossés et milieux un peu plus pierreux en altitude.
- La tête est petite, le cou et la queue sont épais, les pattes plutôt courtes, la couleur est brune, très variable, avec surtout chez les femelles des bandes latérales sombres.
- Comme son nom vivipare l'indique, les femelles mettent au monde des jeunes entièrement formés,
- Espèce présente en Eurasie. En France, espèce présente dans les Pyrénées.
- Synonymes : lézard noir, lézard des Alpes, lézard unicolor...
-
-
- La grande majorité des lézards est ovipare, les femelles pondent un nombre variable d'œufs, généralement enterrés ou camouflés, mais il existe des espèces ovovivipares. La quasi-totalité des espèces ne se préoccupe pas des œufs ni des petits, qui sont autonomes à la naissance. Les nouveau-nés peuvent même parfois servir de proies aux membres de leur propre espèce.
-
-
-
- Pour aider à la préservation des lézards, on peut réaliser dans son jardin un hibernaculum (abri à lézards) recréant artificiellement des zones favorables à l'hibernation
-
-



Roumanie



Malte - 1996

• La curieuse histoire de la respiration à sens unique du lézard

- Une étude a annoncé que l'air circule par les poumons du lézard dans un sens, une découverte qui pourrait amener à repenser comment certaines espèces ont évolué après la plus grande extinction de masse que la Terre ait connu. Les humains et la plupart des autres animaux ont eux un système respiratoire fonctionnant dans les deux sens.
- Chez la majorité des animaux, l'air est aspiré dans les poumons jusqu'à ce qu'il atteigne une impasse -des grappes de cellules appelées alvéoles. Là, l'oxygène est prélevé dans la circulation sanguine et échangé avec le dioxyde de carbone, qui est ensuite expiré avec l'air utilisé.
- Par contre, pour les oiseaux, la respiration se fait en effet essentiellement dans un flux unidirectionnel dans les poumons : l'air pénètre dans la trachée, traverse les poumons dans un sens, puis les quitte de la même manière qu'il y est entré. Cette forme inhabituelle de respiration a soulevé beaucoup de débats parmi les biologistes. Une théorie est que le flux à sens unique est un moyen très efficace de fournir de l'oxygène pour une activité intense : il aide les oiseaux à faire face à l'effort du vol et avec les concentrations les plus faibles de l'oxygène en altitude.
- Mais, étonnamment, les lézards -un groupe d'animaux terrestres qui aiment somnoler auraient également une respiration à flux unidirectionnel. Pourquoi ?
- Si c'était vraiment le cas, une partie des réflexions sur la respiration unidirectionnelle -qui aide à maintenir un métabolisme élevé- devrait être mise au rebut. Comment le flux unidirectionnel a-t-il pu s'établir dans quelques espèces, mais pas chez les autres ? Il n'y a pas de réponse claire, mais un indice pourrait se situer dans une extinction massive qui s'est produite il y a 251 millions d'années, à la frontière entre les périodes géologiques du Permien et du Triassique.

Merci de votre attention

- Il cherche la chaleur et la lumière, il est donc un symbole positif, il représente un aspect de la personnalité : la recherche de connaissance et d'amour.
-
- Le lézard est rapide et vif, il est un symbole de vitalité, d'énergie, d'action, mais il sait aussi rester immobile. Il vient rappeler également que l'on doit se reposer et apprendre à ne rien faire pour recharger son corps en énergie vitale, on dit « lézarder » pour signifier ne rien faire, prendre du temps pour soi.
-
- Si on lui coupe la queue, il peut vivre sans, c'est là une des forces de cet animal, cette force. La symbolique qu'on lui attribue est d'être capable de changer certaines facettes de sa personnalité, de laisser d'anciens comportements négatifs pour les remplacer par des plus positifs, c'est signe de couper avec le passé et aller de l'avant. Il faut parfois se délester de défauts mais également de personnes ou de situations nocives. C'est un symbole de lâcher prise, de transformation, d'évolution.
-
- Mais on dit « il y a un lézard » pour dire « il y a un problème », peut-être une période qui oblige à immobiliser mais il ne faut pas oublier que dans chaque expérience il y a du bon à prendre, avec plus le temps de travailler sur toi-même, d'accumuler des connaissances pour servir à mieux analyser.