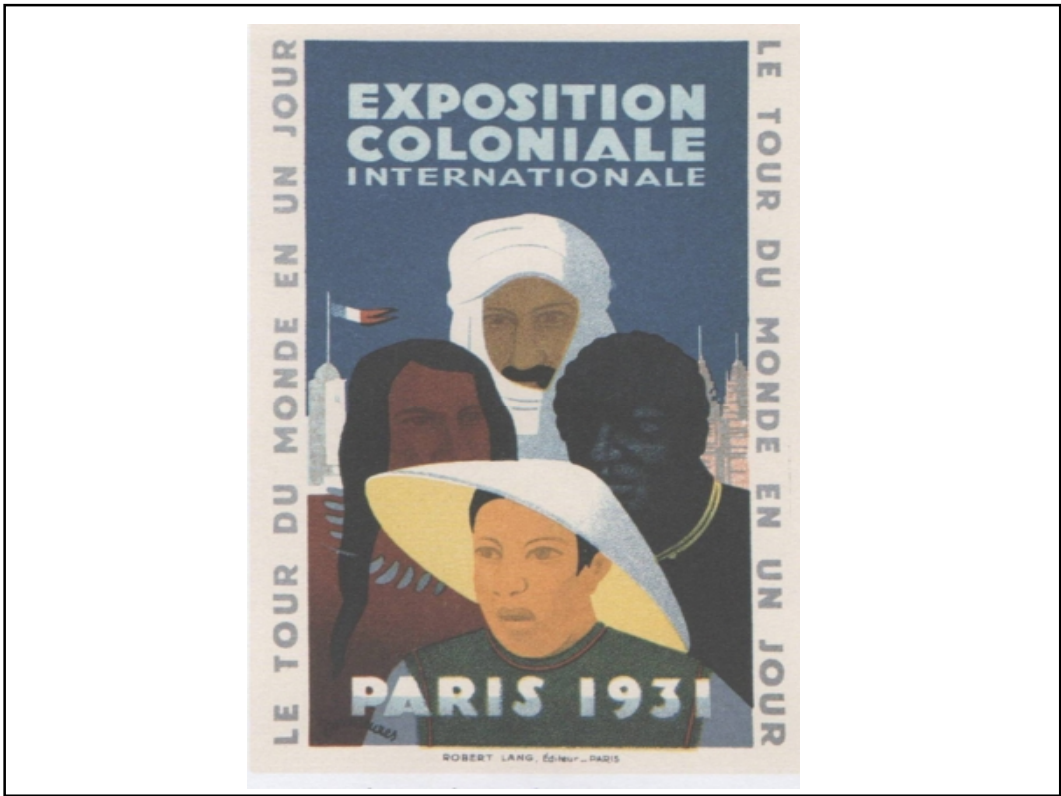


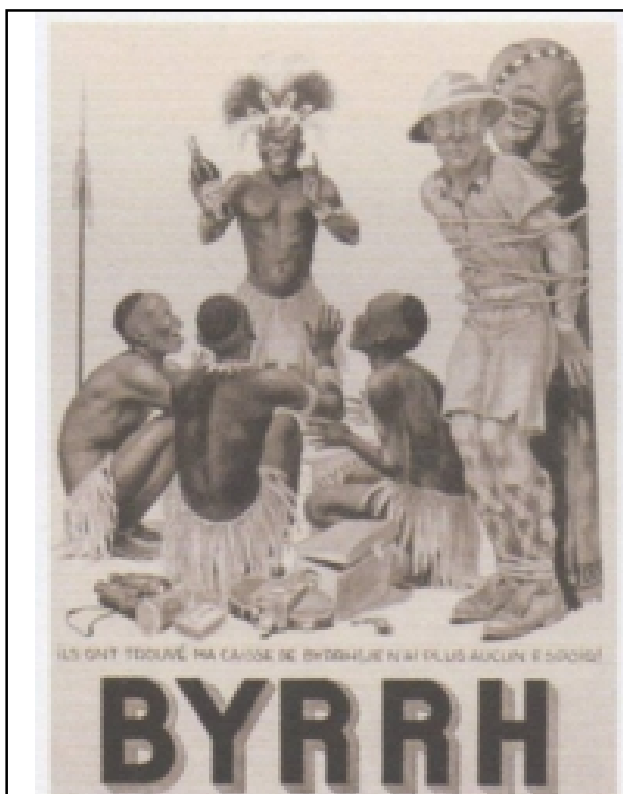


L'EXPOSITION COLONIALE de 1931
Du 6 mai au 15 novembre

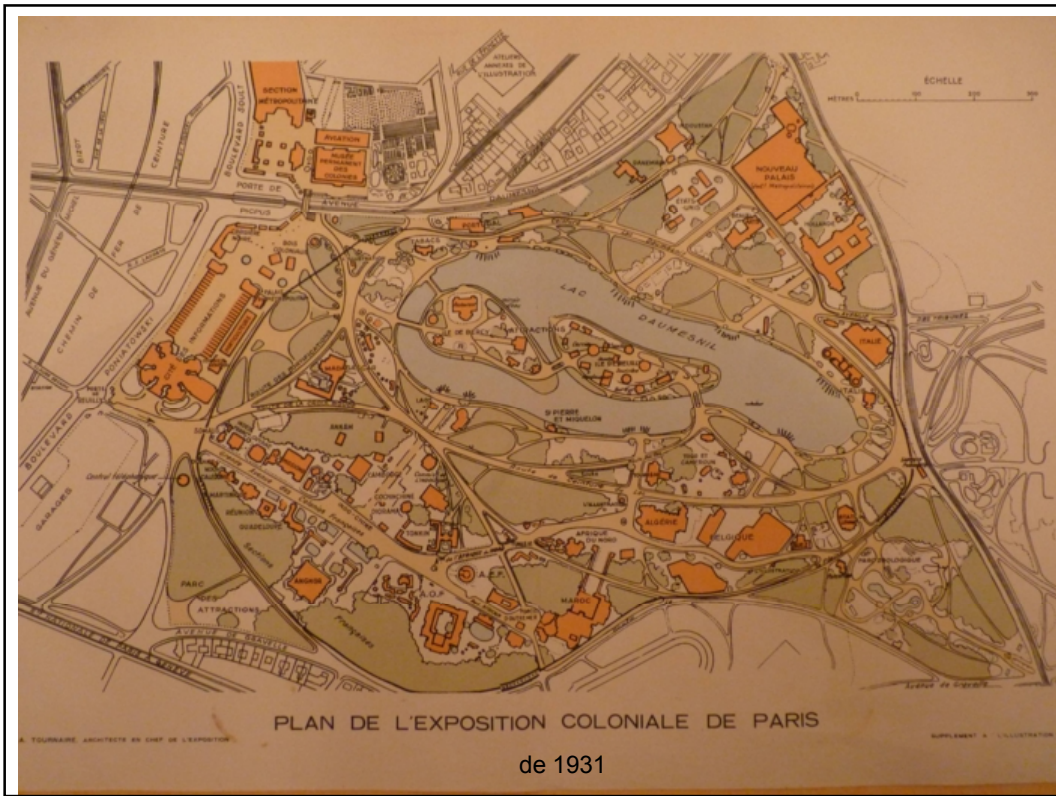
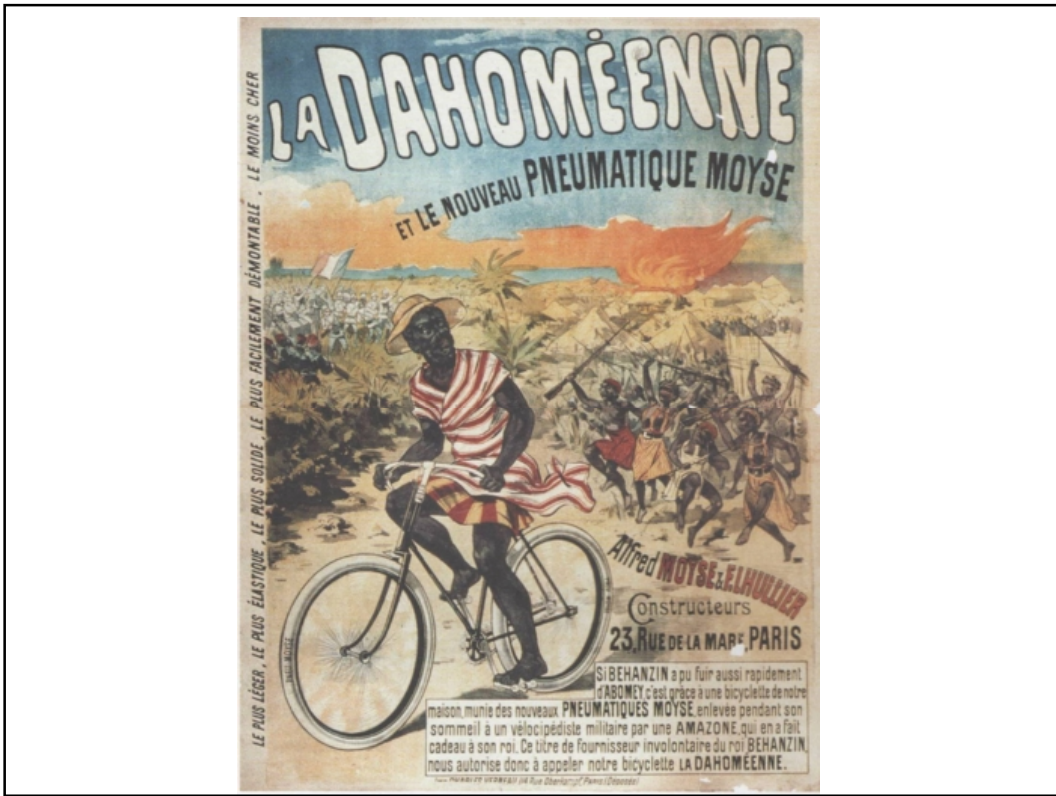
La première exposition coloniale a eu lieu à Melbourne en 1866 puis, parmi les plus importantes, Amsterdam en 1883, Londres en 1886, Paris en 1889 (Expo universelle), Lyon en 1894 (assassinat de Sadi Carnot), Hanoï en 1902, Marseille en 1906 (1 800 000 visiteurs), Marseille en 1922, Paris en 1937 sous le titre : La France d'Outre mer et Bruxelles en 1948



« L'odyssée homérique de la race blanche qui, ayant atteint désormais chaque coin du monde, a transformé et transforme continuellement des continents barbares en régions civilisées ». (*Prince di Scalea, au nom des délégués étrangers, à l'inauguration de l'exposition coloniale de 1931*)



BYRRH était une boisson très prisée en Afrique à cette époque. La marque avait un pavillon spécial à l'exposition



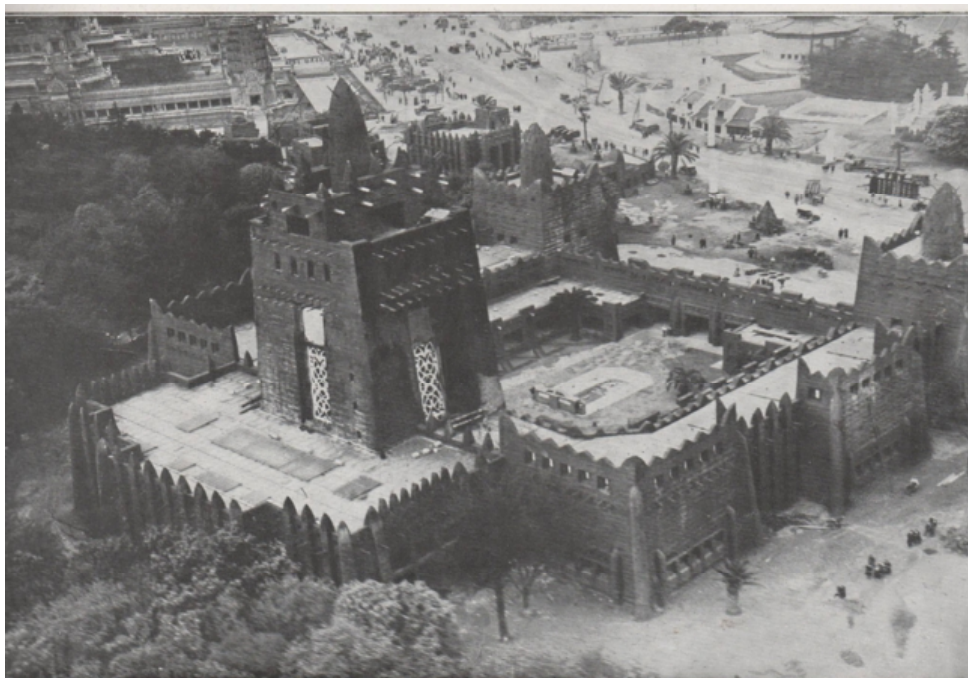
de 1931



La cité des informations avec sa coupole



**Les 4 fresques de la coupole :
-l'Afrique
-les Antilles
-l'Océanie
-l'Asie**



Le pavillon survolé à basse altitude.

VUES AÉRIENNES DU PAVILLON DE L'AFRIQUE OCCIDENTALE FRANÇAISE

(Olivier et Lambert, archit.) — Photographies: Wide World, C^{te} Africaine Cidna.



Lettre par avion de
Rufisque (Sénégal) à
Paris affranchie à 3 f 50

**L'A.O.F.
Comprenait
les colonies
suivantes :**

- La Côte
d'Ivoire**
- le Dahomey**
- La Guinée**
- La Haute
Volta**
- La
Mauritanie**
- Le Niger**
- Le Sénégal**
- Le Soudan**



**Lettre recommandée de Conakry du 19 octobre
1931 en Guinée à Limoges (3 novembre 1931)
affranchie à 1 f 50 centimes**

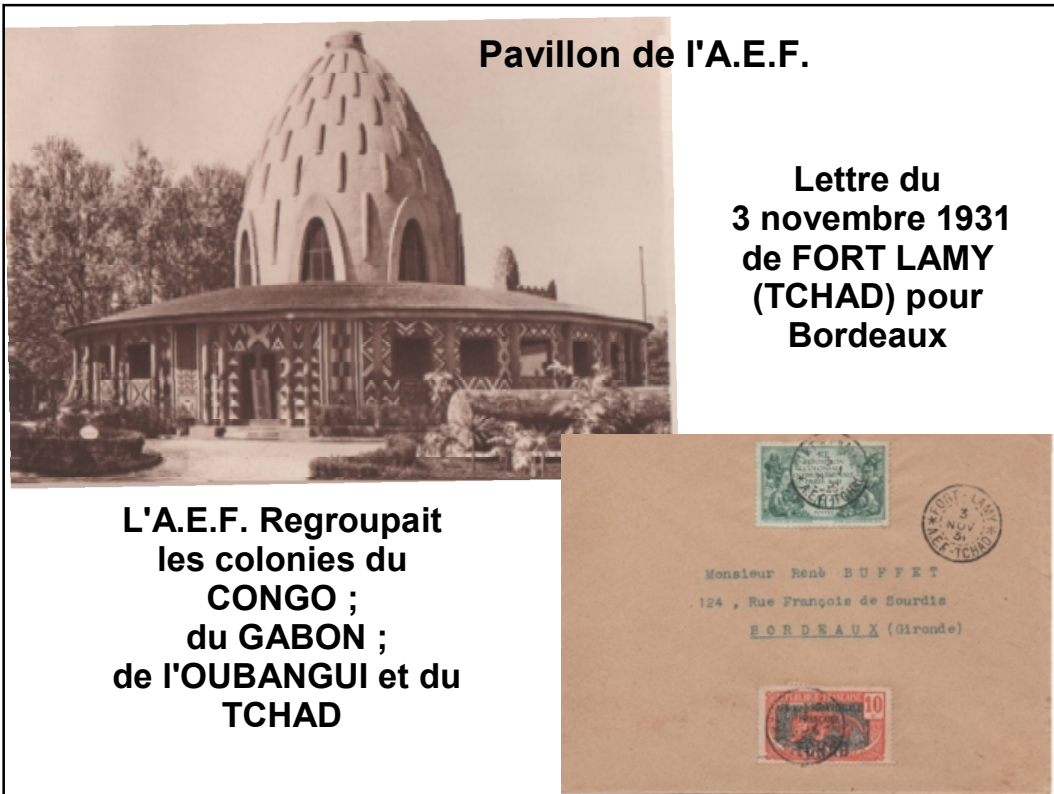


**Lettre d'ALEG
(MAURITANIE)
pour Le Mans du
24 avril 1934**

**Lettre recommandée
d'Abidjan en Côte
d'Ivoire du 30 novembre
1933 pour Le Mans
(arrivée le 23 décembre)
affranchie à 1 f80**



**Lettre recommandée du 21 mars 1932 de
Bamako (Soudan français) à Calais affranchie
avec la série complète des 4 timbres**



Pavillon de l'A.E.F.

**Lettre du
3 novembre 1931
de FORT LAMY
(TCHAD) pour
Bordeaux**

**L'A.E.F. Regroupait
les colonies du
CONGO ;
du GABON ;
de l'OUBANGUI et du
TCHAD**

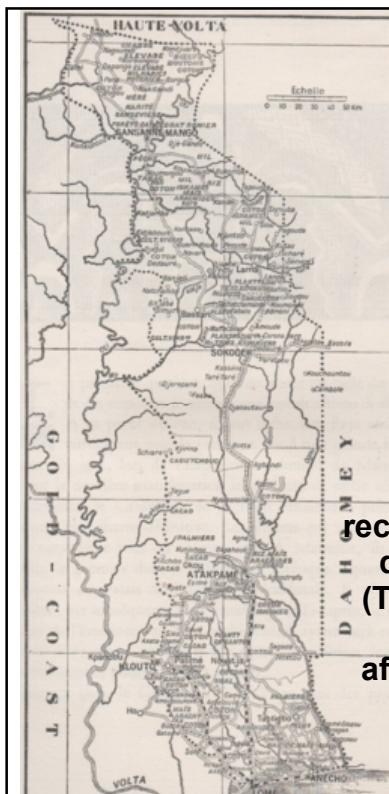


**Lettre recommandée de Brazzaville à Reden (Sarre)
du 26 septembre 1931 ; arrivée le 17 octobre ;
affranchie à 1 f 50**

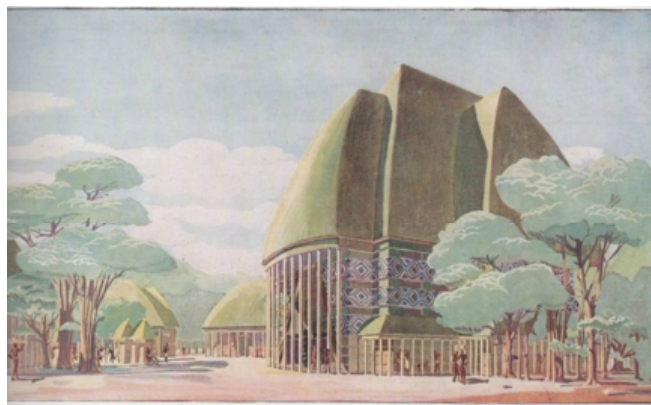


Lettre de POINTE NOIRE (MOYEN CONGO) du 21 mars 1935 pour Bordeaux
 Cette lettre est taxée à 30 centimes

Lettre du 18 décembre 1933 de LAMBARENE (GABON) au Mans



Lettre recommandée d'Anecho (Togo) pour Paris
 affranchie à 1f50





Lettre recommandée partie d'Eseka au Cameroun le 7 décembre 1931 pour Randonnai dans l'Orne (arrivée le 4 janvier 1932) affranchie à 1 f 80



Lettre au tarif intérieur à 50 centimes du Cameroun de Abong M'Bang à Kribi



Pavillon du Togo et du Cameroun



Pavillon de Madagascar

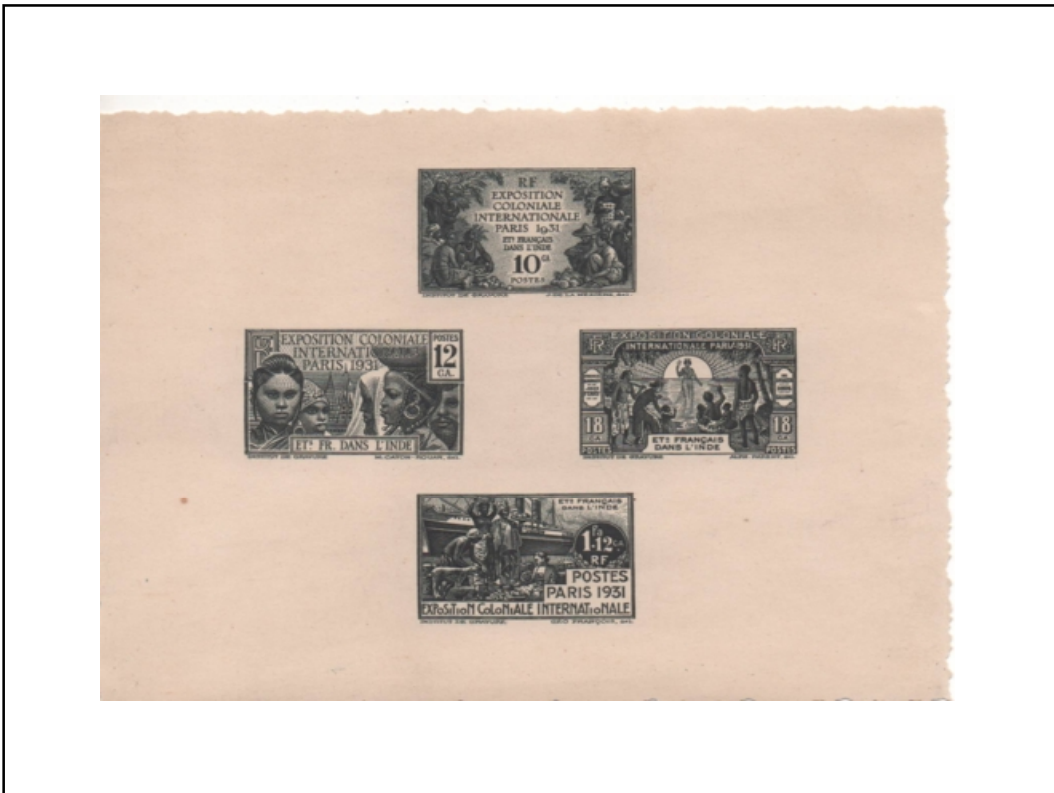


**Lettre d'ANTALAHA à
TANANARIVE du
14 juillet 1939**

**Lettre du 12 juillet
1939 de
TANANARIVE à
ANTALAHA**



**Pavillon des
Etablissements
Français dans
l'Inde**





- L'union Indochinoise est formée en 1931 de :
 - la COCHINCHINE terre française depuis 1862 (65 000 Km² ; 4 millions d'indigènes ; 15 000 français)
 - le protectorat « libérateur » du CAMBODGE depuis 1863 (180 000 Km² ; 2 millions 500 000 habitants dont 1800 français)
 - le protectorat d'ANNAM depuis 1884 (146 000 Km² ; 5 millions 300 000 habitants dont 2500 français)
 - Le TONKIN (115 000 Km² ; 7 millions 300 000 indigènes & 13 000 français) administré depuis 1884 par les mandarins provinciaux sous contrôle des Résidents Chefs de province
 - le LAOS (231 000 Km² ; 83 000 indigènes et 400 français) divisé en Royaume féodal de Luang Prabang , protectorat depuis 1893 et les provinces du sud, sans statut juridique, colonies de facto.
 - Rattaché administrativement à l'Union, le territoire chinois de KOUANG TCHEOU WAN (1200 Km²) cédé à bail à la France en 1898.



**Lettre de SAÏGON
(COCHINCHINE)
pour CANNES
du 17 août 1931**

**Lettre de MYTHO
(COCHINCHINE)
à BORDEAUX
du 10 janvier 1933**



Pavillon du Cambodge



**Pavillon de
la Côte
Française
des
Somalis**



**Pavillon de la
Guadeloupe**



Pavillon de la Guadeloupe. (Vue, aërien.)

**Lettre philatélique de
Pointe à Pitre à Cayenne
affranchie avec la série
de l'exposition.
1ère dépêche aérienne
pour les Antilles Sud
oblitérée du 28 mai 1935.
50 lettres ont été
transportées à cette
occasion**





**Pavillon de la Guyane
Française**

**Carte postale de
Cayenne à Paris
du 3 mars 1932**



Pavillon de la Martinique



Pavillon de la Réunion



**Pavillon de Saint
Pierre & Miquelon**

**Lettre
recommandée
du 20/10/1935
pour Le Mans
affranchie avec
les 4 timbres
de la série**





**Pavillon des
Etablissements
Français de
l'Océanie**



**Pavillon de la
Nouvelle
Calédonie**



**Pavillon de
Wallis &
Futuna**



**Pavillon de
l'Algérie.
L'Algérie
« le Chef
d'oeuvre
colonial »
de la
France**

Pavillon du Maroc vu des jardins



Pavillon de la Tunisie



« Carthago delenda est »
Comme disait
Caton l'ancien
en -150





Pavillon des Etablissements du Levant (Syrie & Liban)



La Métropole aussi a émis une série pour cette exposition

Carte du 13 mai 1931 avec le cachet « Versailles Congrès Télégraphe » Election de Paul Doumer à la Présidence de la République par 504 voix contre 334 à Pierre Marraud

Lettre pneumatique de Paris-Valmy au Raincy (Seine & Oise) affranchie avec un timbre à 1f50 du type Fachi

En plus des pavillons des pays qui composaient l'ensemble de l'Empire Colonial Français, d'autres puissances coloniales étaient représentées dans cette exposition internationale. L'Italie, la Belgique, le Brésil, les Pays-Bas, le Danemark, le Portugal, ainsi que Les Etats-Unis. L'Hindoustan & la Palestine sont présents à titre officieux ainsi que des pavillons thématiques comme la Compagnie du Canal de Suez, les Missions Protestantes, les Missions Catholiques, le pavillon des Bois Coloniaux ; et évidemment, la section Métropolitaine qui présente dans un grand hall les productions françaises dans l'industrie, le luxe





Photo. Le Pavillon Néerlandais avant l'incendie. Photos Cheyres.



Pavillon des Pays-Bas et de ses colonies



M. Ed. Lusa, Architecte. Le Pavillon principal.



33 millions de billets furent vendus pendant les 6 mois de l'ouverture de l'exposition. C'était l'apogée du deuxième Empire Colonial français.

Toutes les nations impériales n'étaient pas représentées : la Grande Bretagne n'avait pas daigné se joindre aux autres puissances coloniales, prétextant qu'à elle seule elle pouvait, avec son empire, faire une exposition. Il n'y avait pas non plus de pavillon des Nouvelles Hébrides ; pour la même raison

Le soleil ne se couchait jamais sur la « Plus Grande France » de la 3ème République

